

cuadernos prácticos **de AJEDREZ**

2

ANTONIO GUDE

COMBINACIONES *espectaculares*

128 ejercicios temáticos para
un entrenamiento
estructurado



kf- 178778

P. 135296 13- 485752

794
600
com

cuadernos prácticos
de AJEDREZ

2

ANTONIO GUDE

COMBINACIONES
espectaculares

128 ejercicios temáticos para
un entrenamiento
estructurado



Editor: Jesús Domingo
Coordinación editorial: Paloma González

No está permitida la reproducción total o parcial de este libro, ni tampoco su tratamiento informático, ni la transmisión de ninguna forma o por cualquier medio, ya sea electrónico, mecánico, por fotocopia, por registro u otros métodos, sin el permiso previo y por escrito de los titulares del *Copyright*.

© 2004 by Antonio Gude Fernández

© 2004 by EDICIONES TUTOR, S.A.
Marqués de Urquijo, 34. 28008 Madrid
Tel.: 91 559 98 32. Fax: 91 541 02 35
E-mail: info@edicionestutor.com
www.edicionestutor.com



Socio fundador
de la World Sport Publishers' Association
(WSPA)

Maquetación: Juan Morano
Diseño de cubierta: Digraf

ISBN: 84-7902-458-5
Depósito legal: M-28573-2004
Impreso en Efca
Impreso en España – *Printed in Spain*

Sumario

	<i>Págs.</i>		<i>Págs.</i>
Introducción	3	5 Enfilada y rayos x	
		Ejercicios 65 – 80	21
1 Combinaciones clásicas		6 Destrucción de la defensa	
Ejercicios 1 – 16	5	y liberación de espacio	
2 Clavada		Ejercicios 81 – 96	25
Ejercicios 17 – 32	9	7 Intercepción y bloqueo táctico	
3 Ataque doble y descubierto		Ejercicios 97 – 112	29
Ejercicios 33 – 48	13	8 Interacción de temas	
4 Atracción y desviación		Ejercicios 113 – 128	33
Ejercicios 49 – 64	17	Soluciones	37

Introducción

a la serie CUADERNOS PRÁCTICOS DE AJEDREZ

La teoría trata de establecer modelos didácticos en el tratamiento de posiciones, o en el estudio de los distintos temas técnicos, pero la práctica se encarga de crear el caos con su diversidad, lo que constituye precisamente uno de los grandes atractivos del ajedrez.

Los manuales *Escuela de Ajedrez* (1 y 2) tienen una marcada orientación práctica, como lo demuestra el hecho de que, además de las numerosas posiciones comentadas en el cuerpo principal, ambos libros contengan un bloque adicional de 160 y 128 ejercicios, respectivamente.

No obstante, el esfuerzo por sistematizar el material, reduciéndolo a modelos válidos, en aras de la mejor orientación didáctica posible, no basta para que el jugador pueda captar la variedad y riqueza del ajedrez de competición.

Esta iniciativa editorial responde a la necesidad del jugador activo de cultivar un entrenamiento sistemático, y estos cuadernos, con 128 ejercicios cada uno, en tres niveles de dificultad, contribuirán a resolver ese aspecto, porque vienen a ser *parques temáticos*, con posiciones que amplíen aspectos monográficos desarrollados teóricamente en los manuales.

Cada cuaderno estará dividido en secciones, y los ejercicios de éstas son calificados con una, dos o tres estrellitas, según el grado de dificultad, conforme a la técnica empleada en *Escuela de Ajedrez* (1 y 2).

Medir la dificultad de un ejercicio no es fácil. No sólo porque la valoración objetiva sea en sí misma difícil, sino porque el grado de dificultad es distinto para cada persona. La aspiración de estos cuadernos es llegar al más amplio número posible de ajedrecistas, pues sólo así se justificará su publicación. En términos generales, creo que el tiempo de resolución debe ser de:

- Primer nivel (1 estrella)
1 – 3 minutos
- Segundo nivel (2 estrellas)
5 – 10 minutos
- Tercer nivel (3 estrellas)
10 – 20 minutos.

El tiempo de reflexión no tiene por qué ser excesivamente riguroso. Los autodidactas pueden guiarse por esta estimación orientadora, mientras que –como ya se ha sugerido en *Escuela de Ajedrez*– lo ideal es que, en su caso, el instructor asigne a un grupo de jugadores o a un jugador determinado el tiempo exacto que considere oportuno para cada ejercicio, o bloque de ejercicios.

COMBINACIONES ESPECTACULARES

Los grandes didactas del ajedrez siempre han coincidido en un punto: resolver numerosos ejercicios combinativos (cientos o incluso miles) es el mejor modo de ampliar la visión táctica y de poder idear combinaciones en el ajedrez de torneo.

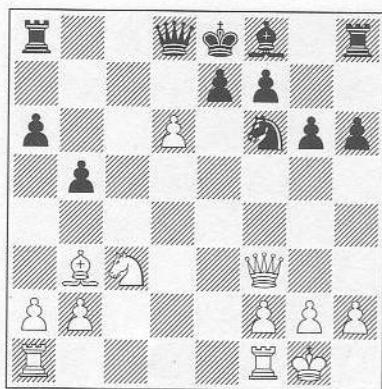
Los ejercicios de este cuaderno ilustran los temas combinativos estudiados en los capítulos 5 y 7 de *Escuela de Ajedrez*, repasados también en el capítulo 3 (*Figuras combinativas*) de *Escuela de Ajedrez 2*. El jugador que desee ampliar su conocimiento de los temas tácticos puede consultar los libros *Técnica de la combinación de*

mate y *Escuela de táctica en ajedrez*, publicados por esta misma editorial.

Para progresar en ajedrez sólo se conoce una fórmula: jugar el mayor número posible de partidas, junto con el estudio teórico y el análisis de las propias partidas. El complemento ideal de esa fórmula es, como recomiendan muchos grandes maestros, que el jugador desarrolle y perfeccione su capacidad táctica y estratégica, mediante la resolución de numerosos ejercicios, especialmente seleccionados por su utilidad. Como los que aquí le ofrecemos.

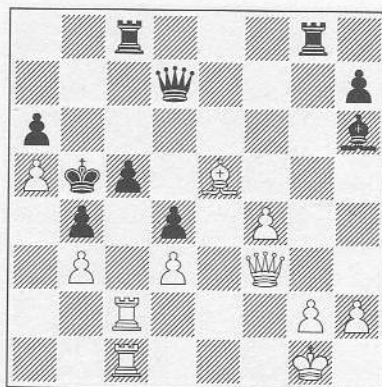
1. COMBINACIONES CLÁSICAS

1 *Juegan blancas* ★



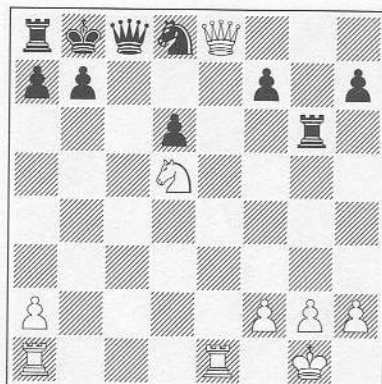
Descubra el golpe de gracia que, aun sin ver, vio el mejor de los simultaneadores a la ciega.

3 *Juegan blancas* ★



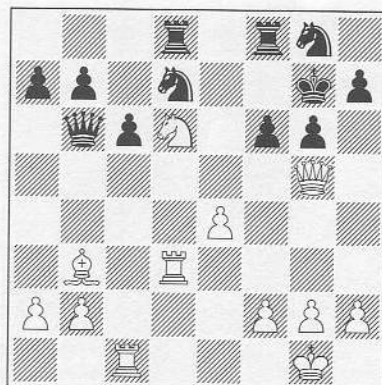
Aunque su rey está *incómodo*, las negras parecen haber cortado todos los caminos de acceso, pero...

2 *Juegan blancas* ★



Está claro que las negras están asfixiadas. Pero tiene usted que rematar la lucha, sin dejar el menor resquicio.

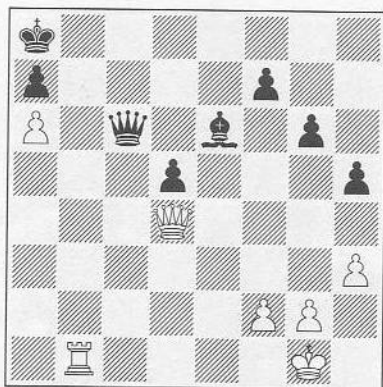
4 *Juegan blancas* ★



En este duelo entre dos campeones del mundo las blancas tienen todas las de ganar, con sus dominantes piezas acosando al rey enemigo.

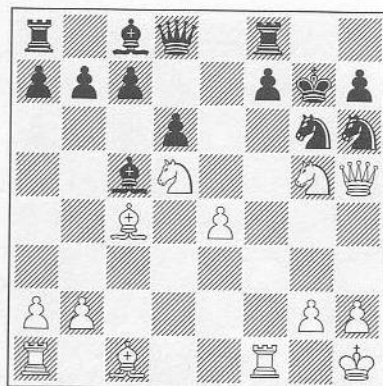
COMBINACIONES CLÁSICAS

5 *Juegan blancas* ★★



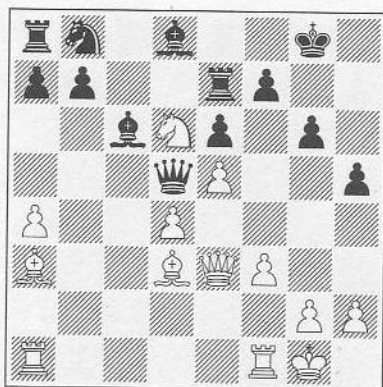
Las negras parecen tener opciones defensivas, pero se enfrentan a un pequeño problema técnico: ¡la batuta blanca la lleva un mago llamado Pillsbury!

7 *Juegan blancas* ★★



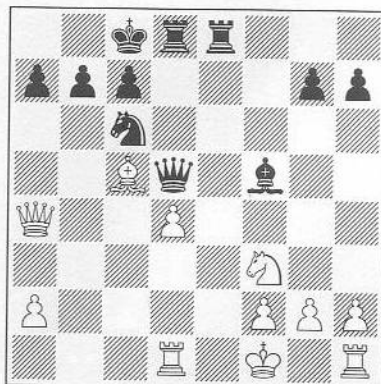
Falta el peón g del enroque negro y las piezas blancas son extraordinariamente activas. Debe haber más de un modo de ganar, pero ¿cuál es el más expeditivo?

6 *Juegan blancas* ★★



A igualdad de material, las blancas tienen un abrumador dominio de espacio, sumado a un factor aún más grave: descoordinación de piezas y subdesarrollo del rival. ¿Qué haría usted?

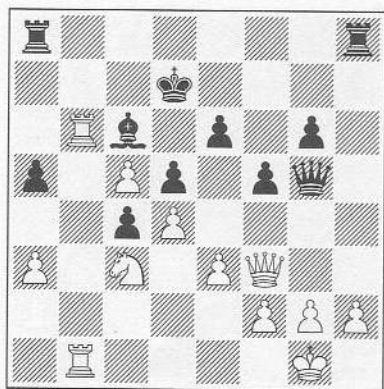
8 *Juegan negras* ★★



Aquí se dan elementos clásicos de gran dinamismo de piezas, en contraste con una pobre situación del rey blanco y una torre que aún no ha entrado en juego.

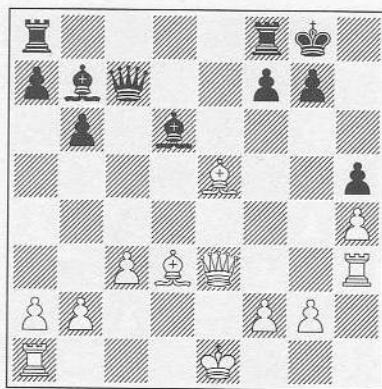
COMBINACIONES CLÁSICAS

9 Juegan blancas ★★



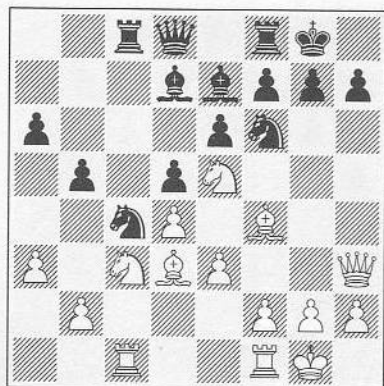
Aun en el centro, el rey de las negras parece seguro detrás de su barricada, pero el alfil es una figura decorativa, tienen un peón menos y la única columna abierta está en poder de las blancas.

11 Juegan blancas ★★



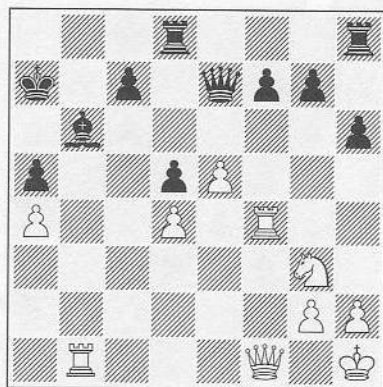
Las apariencias engañan y, a pesar de hallarse en el centro el rey blanco, y en una columna abierta, el que corre peligro es el rey negro. Dispare su ataque.

10 Juegan blancas ★★



La última jugada negra (14... ♖c4) ha sido un error. ¿Se atrevería a refutarla? Estudie las conexiones y contactos entre piezas y... ¡actúe en consecuencia!

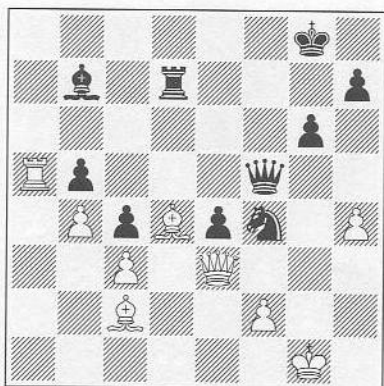
12 Juegan blancas ★★



El rey negro está algo desamparado y es objeto de tentaciones combinativas. Claro que esto siempre es más fácil de decir que de hacer. La precisión es una exigencia.

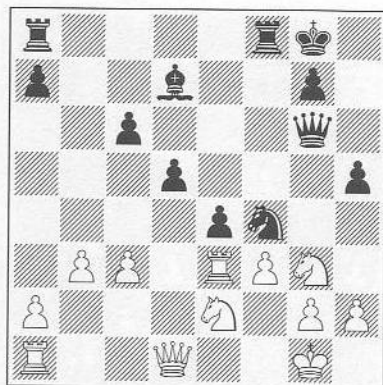
COMBINACIONES CLÁSICAS

13 *Juegan negras* ★★★



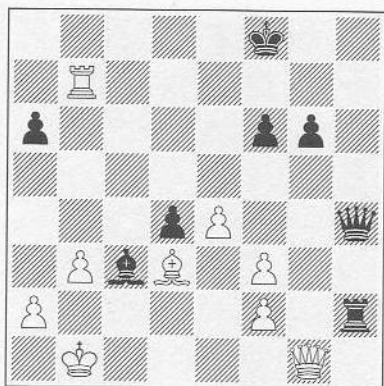
Las piezas negras son lo bastante activas como para subrayar la expuesta situación del rey blanco. La cuestión es detectar la secuencia y calcular con precisión.

15 *Juegan negras* ★★★



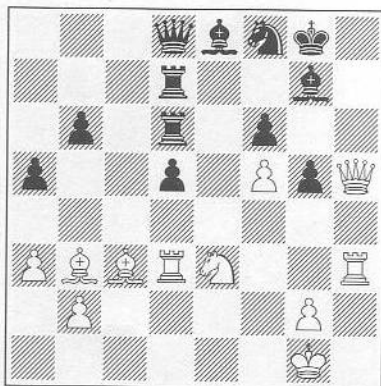
Las piezas negras han tomado posiciones agresivas y ejercen amenazas latentes sobre el enroque enemigo. De su habilidad se espera que las ponga de manifiesto.

14 *Juegan blancas* ★★★



Haga uso de sus dotes analíticas y tuerza el curso de la historia, demostrándonos cómo podían haber ganado aquí las blancas, cosa que no sucedió.

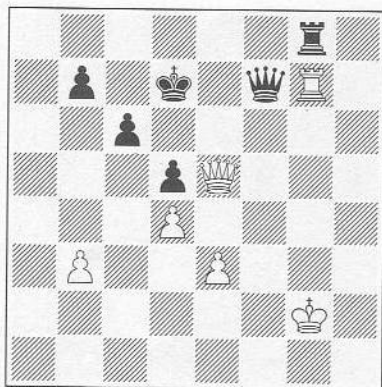
16 *Juegan blancas* ★★★



La organización de las piezas blancas arroja malos augurios sobre la posición negra, y aunque el ataque sobre la dama blanca parece ganar un tiempo importante, en realidad no es así.

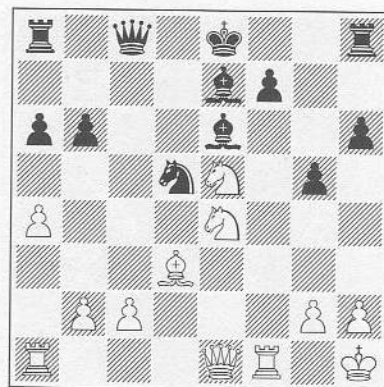
2. CLAVADA

17 *Juegan blancas* ★



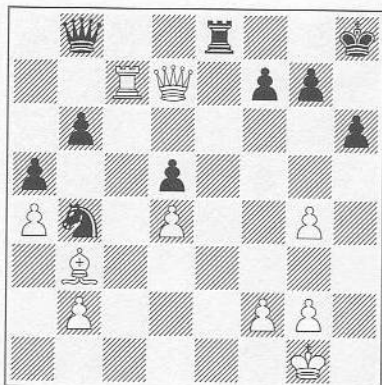
Las negras confiaban en su *contraclavada* ... ♖g8, en respuesta a ♕g7, para salvar su dama, pero se encontraron con una desagradable réplica. ¿Cuál?

19 *Juegan blancas* ★



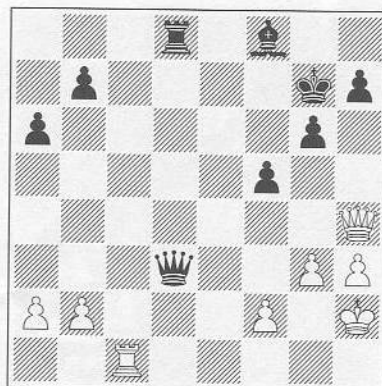
La posición negra es comprometida, pues aún no han finalizado el desarrollo, mientras que las blancas cuentan ya con amenazas.

18 *Juegan negras* ★



En su última jugada (♕d6-d7) las blancas (conducidas por el gran Polugaievsky) cometieron un error cósmico. Ahora, más fácil imposible.

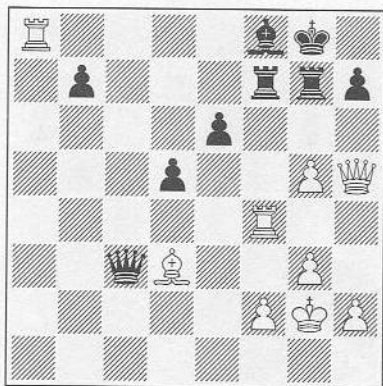
20 *Juegan blancas* ★



Las negras tienen pieza de ventaja, y las blancas sólo el turno de juego. Parece un pobre botín, pero ¿sirve de algo el jaque en c7?

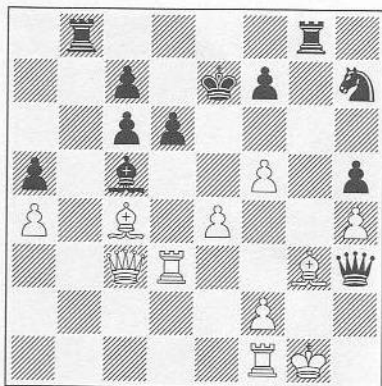
CLAVADA

21 *Juegan blancas* ★★



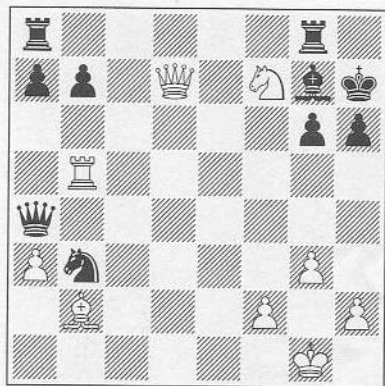
El rey negro parece estar bien protegido por sus piezas, pero hay huecos en su entorno. Especule y disfrute con el juego de clavadas. Es más fácil de lo que parece.

23 *Juegan negras* ★★



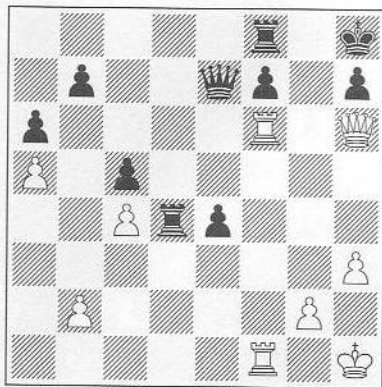
El alfil de c5 ejerce una enorme presión con su clavada del peón f2, que se traduce en la debilidad de la casilla g3, aunque parece bien protegida por las piezas mayores blancas.

22 *Juegan blancas* ★★



Valore los triunfos que tiene en la mano (dama y caballo en campo enemigo, torre activa), sin olvidarse del remoto alfil. Ahora deberá entrar en un alucinante juego de clavadas y desclavadas...

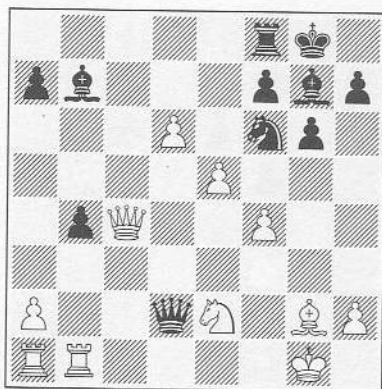
24 *Juegan blancas* ★★



Aquí la figura de la clavada le concede impunidad a sus dominantes torres. Juegue con precisión y calcule bien los posibles recursos defensivos de su oponente.

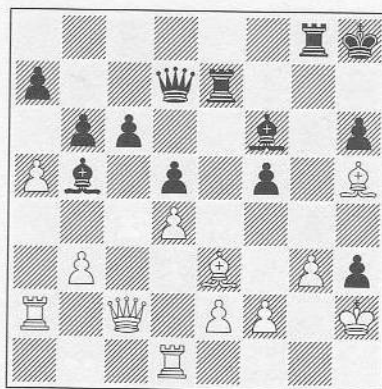


25 *Juegan negras* ★★



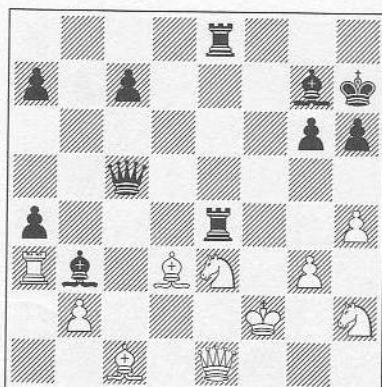
Con su última jugada (**e4-e5**), las blancas han creado una bonita configuración de peones centrales, pero han pasado por alto una amenaza. ¿Cuál?

27 *Juegan negras* ★★



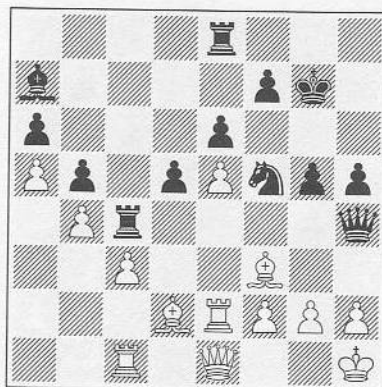
El rey blanco está relativamente protegido, sobre todo por sus piezas mayores, y las negras pueden ahora agravar la situación del monarca enemigo.

26 *Juegan negras* ★★



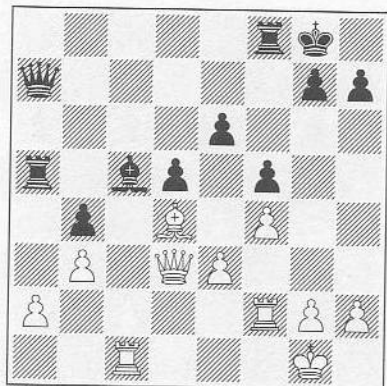
Es evidente que las piezas blancas tienen una mala coordinación, con el agravante de que su rey no está a cubierto. Por si eso fuera poco, la presión sobre la columna **e** es más que molesta.

28 *Juegan negras* ★★



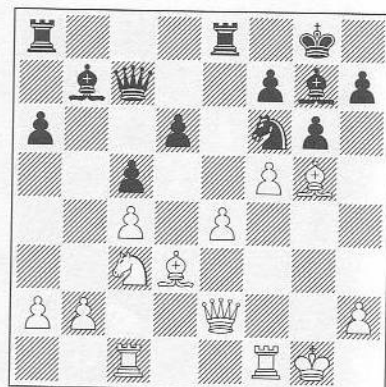
Las líneas abiertas son esenciales en el juego de clavadas. Obsérvese, por ejemplo, la terrorífica diagonal del **♔a7**, en conexión con otras piezas de su bando. ¿Lo ha visto usted?

29 *Juegan blancas* ★★★



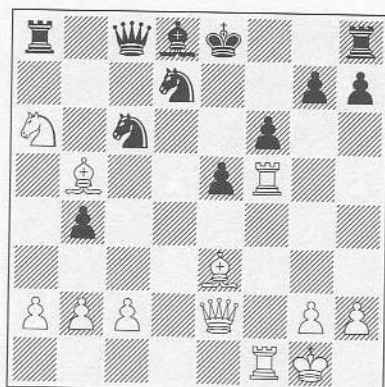
El conductor de las negras pensó, con buen criterio, que convenía eliminar el potente alfil enemigo. Sin embargo, su propuesta de cambio fue inoportuna, porque tiene una deficiencia táctica. ¿Cuál?

31 *Juegan negras* ★★★



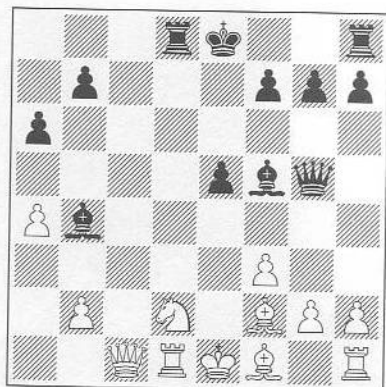
Mucha tensión en esta partida, en la que las blancas han perdido su peón g. A pesar de su inferioridad espacial, las negras tienen resortes dinámicos. Su tarea es descubrirlos.

30 *Juegan blancas* ★★★



La igualdad material no significa nada aquí, y las blancas quieren explotar la demora del rey enemigo en el centro, así como el tema de la clavada que flota en el aire...

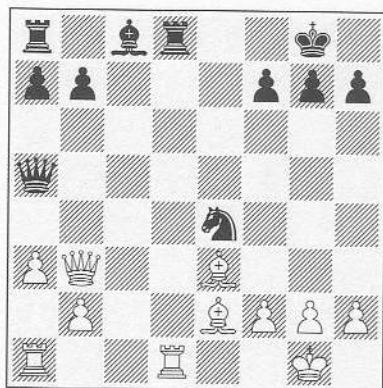
32 *Juegan negras* ★★★



Las negras han sacrificado pieza para retener al rey contrario en el centro. De momento, el subdesarrollo de las piezas blancas ya es notorio, sumado al inconveniente del caballo clavado en d2.

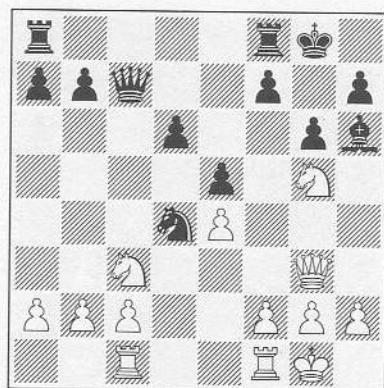
3. ATAQUE DOBLE Y DESCUBIERTO

33 *Juegan blancas* ★



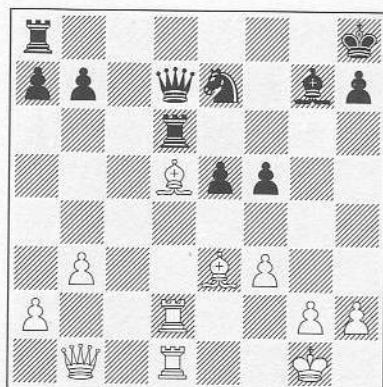
En *Escuela de Ajedrez 2* se estudia el tema de la *pieza indefensa*. Aquí tenemos un caso drástico.

35 *Juegan negras* ★



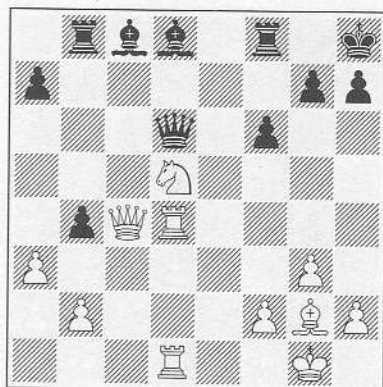
Una sencilla operación táctica convierte la posición en un verdadero negocio para las negras.

34 *Juegan blancas* ★



Las negras contaban con aliviar la fuerte presión de las blancas sobre la columna **d**, con el cambio de un par de torres, pero omitieron un detalle...

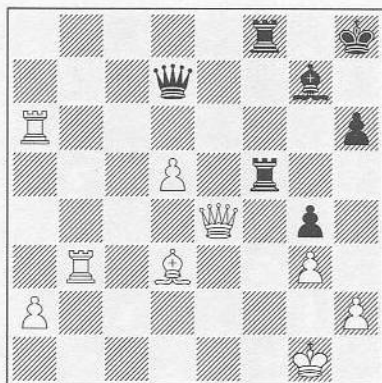
36 *Juegan blancas* ★



Descoordinación en la línea de fondo y falta de espacio son los principales defectos de la posición negra, aunque no los únicos.

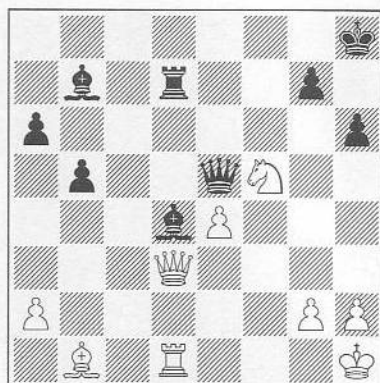
ATAQUE DOBLE Y DESCUBIERTO

37 *Juegan negras* ★★



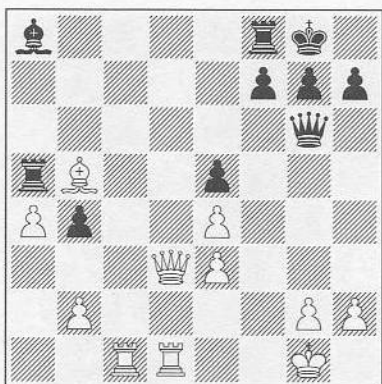
Las negras jugaron 39 ... h5 y acabaron perdiendo. Lo cierto es que disponían de una fortísima jugada, que hubiera inclinado las tornas a su favor. ¿Cuál? Calcule todas las variantes.

39 *Juegan negras* ★★



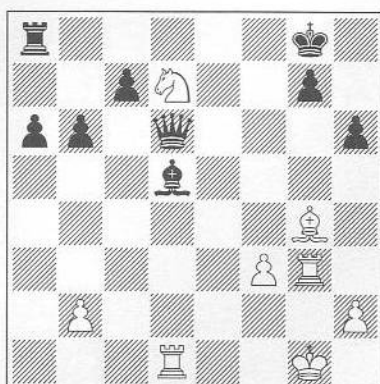
Las blancas acaban de jugar 36 ♖d1, insistiendo en la clavada del alfil d4. ¿Ve usted alguna solución? El conductor de las negras no la vio, y abandonó en el acto.

38 *Juegan blancas* ★★



Sí, las negras están atacando e4, pero ¿qué pinta la torre en a5? La fuerza de las piezas mayores blancas en las columnas abiertas y la relativa debilidad de la última fila deben hacerse notar.

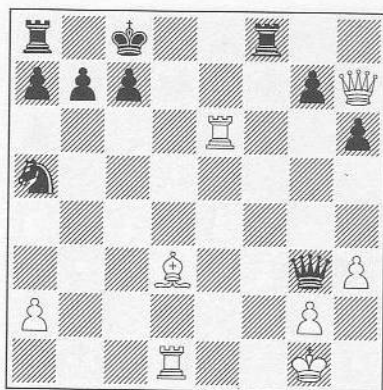
40 *Juegan blancas* ★★



A esta posición se hubiera podido llegar, en una partida clásica, si después de 29 d5, las negras hubiesen capturado 29 ... ♙x d5. ¿Por qué no era posible la captura?

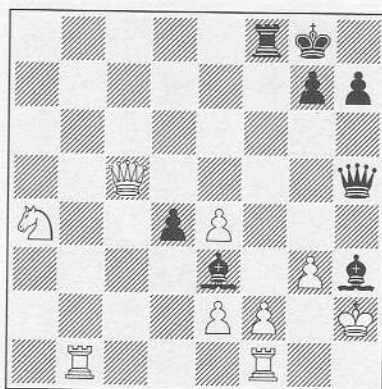
ATAQUE DOBLE Y DESCUBIERTO

41 *Juegan blancas* ★★



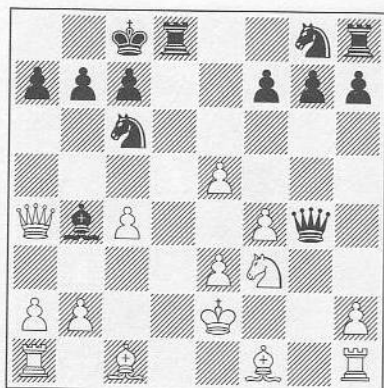
No se ve ninguna amenaza contundente, pero las negras tienen una pieza que aún no ha jugado y otra fuera de juego. ¿No es eso bastante, si tenemos en cuenta que todas las piezas blancas son activas?

43 *Juegan negras* ★★



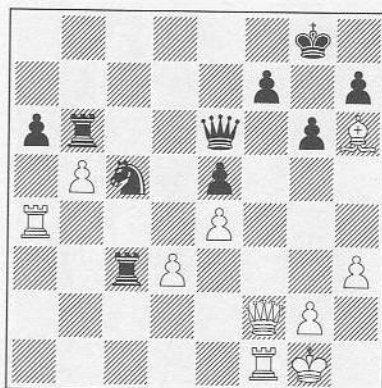
Las negras jugaron 34 ... ♔×c5, y la partida finalizó en tablas poco después. Sin embargo, disponían de una espectacular secuencia ganadora. ¿La encontrará usted?

42 *Juegan negras* ★★



Las blancas tienen un dudoso peón de ventaja, pero su rey sigue en el centro y, sobre todo, sufren un dramático subdesarrollo, que les augura un futuro incierto.

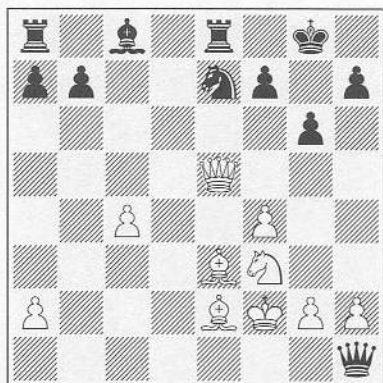
44 *Juegan blancas* ★★



Hay tensión aquí y sin duda elementos para el *suspense*. El caballo negro ha lanzado su ataque doble sobre la ♖a4 y el peón de d3. ¿Cómo resolvería el juego a favor de las blancas?

ATAQUE DOBLE Y DESCUBIERTO

45 *Juegan negras* ★★★



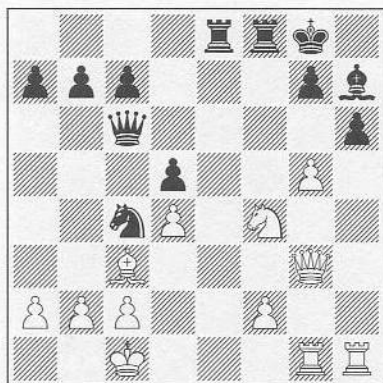
En esta dura lucha, en la que se ha pasado bruscamente de la apertura al medio juego, las negras tienen la oportunidad de rematar con una combinación basada en el descubierto.

47 *Juegan blancas* ★★★



La ventaja espacial de las blancas es más que evidente, acentuada por la pasividad de las piezas negras en el ala de dama. La cuestión es cómo materializar una secuencia ganadora.

46 *Juegan negras* ★★★



Las blancas parecen tener un amenazador ataque sobre el enroque, con sus piezas mayores bien dispuestas en las columnas g y h. Pero hay un punto débil en su posición, que usted sabrá explotar.

48 *Juegan blancas* ★★★

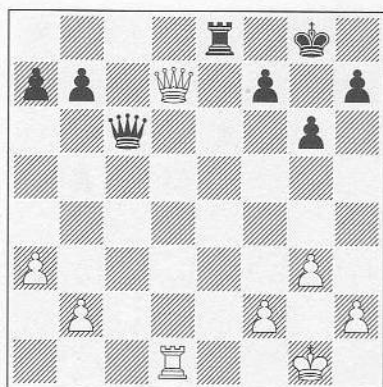


Las blancas han obtenido una posición ganada y a usted le toca demostrar por qué. Observe todas las conexiones entre piezas y las posibilidades combinativas latentes y cuéntenoslo.

4. ATRACCIÓN Y DESVIACIÓN

49

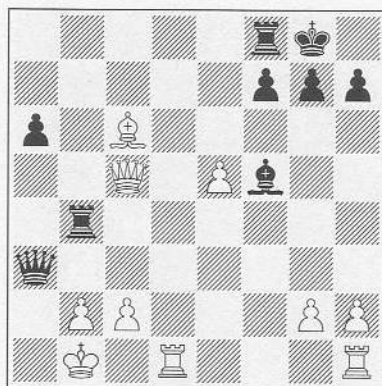
Juegan negras



En una posición de *tablas muertas*, las blancas acaban de cometer una pifia, **37 ♔d3-d7**. Cosas que pasan, sobre todo en apuros de reloj. ¿Cómo se castiga?

51

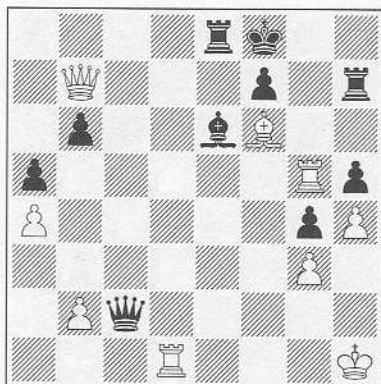
Juegan blancas



Basta con ver la configuración agresiva de las piezas blancas y actuar en consecuencia. ¿Qué propone? ¡Ojo con el mate en b2!

50

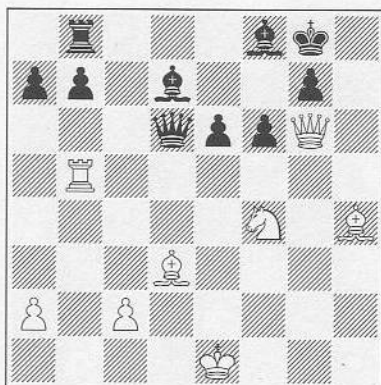
Juegan blancas



Ambos reyes tienen mucho *aire*, pero las piezas blancas son cualitativamente superiores, con un poderoso alfil que genera amenazas decisivas.

52

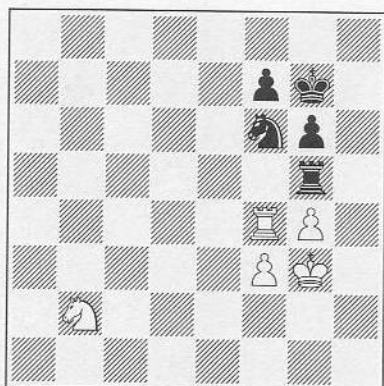
Juegan blancas



Parece que todo está visto para sentencia, pero no hay tiempo que perder, porque las negras pueden organizar una tenaz resistencia.

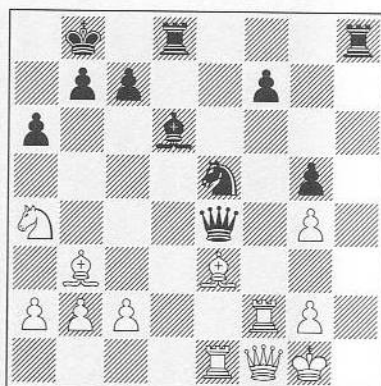
ATRACCIÓN Y DESVIACIÓN

53 *Juegan negras* ★★



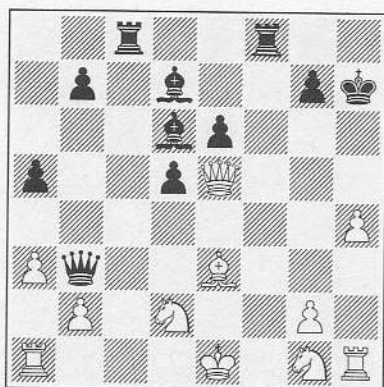
La igualdad material no garantiza, como sabemos, el equilibrio, máxime si, como en este caso, existe una continuación forzada ganadora.

55 *Juegan negras* ★★



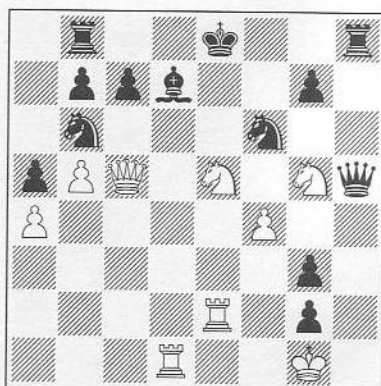
La columna **h** es un potencial trampolín de invasión, pero la inmediata ... ♔h7 deja algún cabo suelto (2 ♖f3, con resistencia). Se le pide que busque más y mejor.

54 *Juegan negras* ★★



Tras una secuencia de ataques recíprocos a la dama (19 ... ♙d6 20 ♙e3 ♔b6 21 ♘d2), se ha llegado a esta posición, en la que, con pieza menos, las negras disponen de un truco táctico.

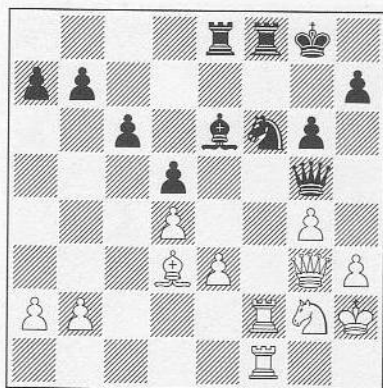
56 *Juegan blancas* ★★



La tentación del descubierto inmediato es muy fuerte, pero la ♖e2 está atacada. Búsquele la vuelta de tuerca, y no se olvide de que su rey está amenazado de mate.

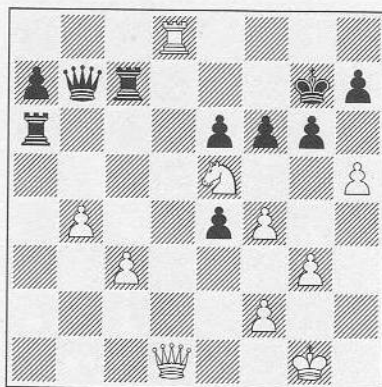
ATRACCIÓN Y DESVIACIÓN

57 *Juegan blancas* ★★



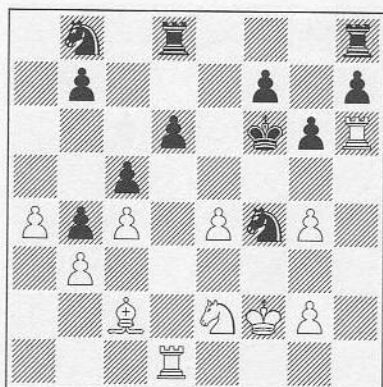
Aquí se trata de una operación táctica que reporta material, debido a la posición inestable de la dama negra, una pieza que siempre asume mal las funciones subalternas. Aproveche la oportunidad.

59 *Juegan blancas* ★★



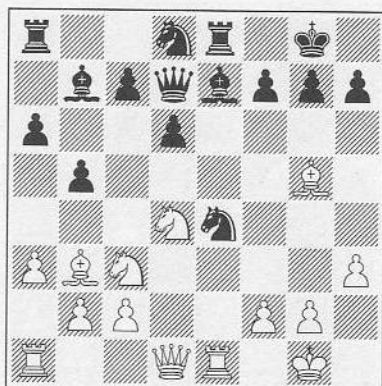
Una gran estrella de los sesenta y siete, Bent Larsen, confirma aquí la sentencia de que "quien tuvo, retuvo." ¿Calidad de menos? ¡Columna y fantasía de más!

58 *Juegan blancas* ★★



Las negras acaban de jugar $\text{D}e6 \times f4$, con idea de que a $\text{D} \times f4$ sigue $\text{C}g5$, con ataque doble a torre y caballo. ¿De qué forma explotaron las blancas la situación?

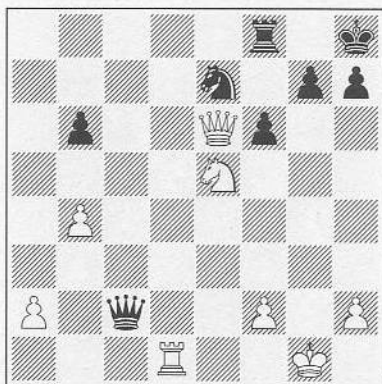
60 *Juegan blancas* ★★



Las negras acaban de tomar el peón de e4, especulando con el ataque al alfil de g5. Ahora bien, hay un fallo en la secuencia, perfectamente detectado por las blancas, y la cosa acabó en miniatura.

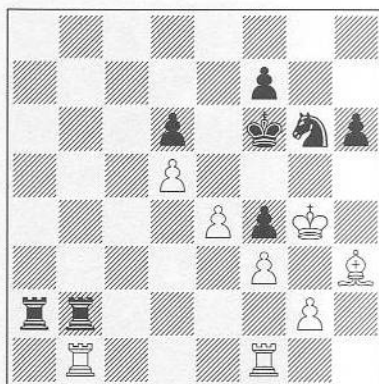
ATRACCIÓN Y DESVIACIÓN

61 Juegan blancas ★★★



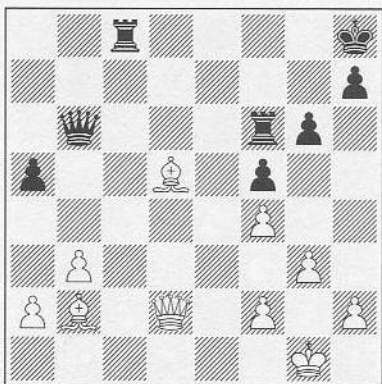
Podemos soñar con el mate *ahogado* (o de Lucena), pero no existe mientras la torre negra cubra la casilla f7. Ahora bien, ¿no es ése el tema dominante en esta posición?

63 Juegan negras ★★★



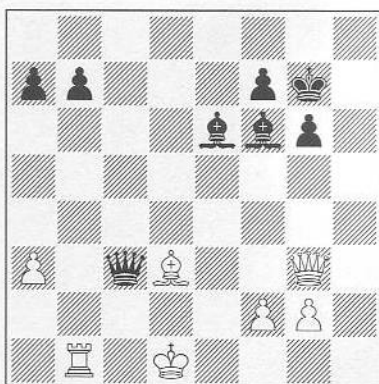
Las blancas acaban de jugar **33 ♖b1**, para eliminar una de las molestas torres. Su rey ocupa una posición, digamos, *optimista*, que las negras convertirán en un factor esencial.

62 Juegan blancas ★★★



Dos peones por sendas calidades, aunque una de ellas es recuperable de inmediato. Pero las blancas consideran que tienen la mejor pareja de alfiles de la historia.

64 Juegan negras ★★★

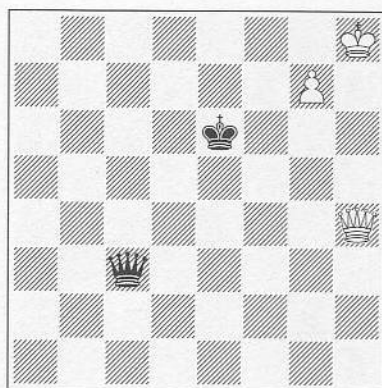


La calidad cuenta poco, con un rey a la intemperie y una pareja de alfiles que barre todo el tablero. Ahora bien, se trata de encontrar una línea eficiente concreta. ¿Cómo ganaría usted?

5. ENFILADA Y RAYOS X

65

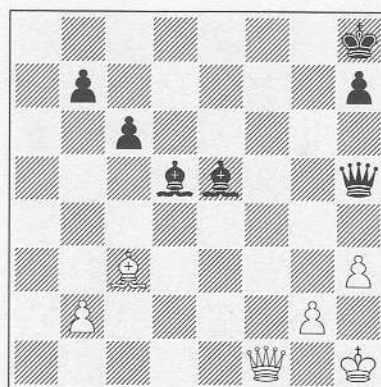
Juegan blancas



La cuestión es cómo promocionar el peón y eludir el jaque perpetuo. Puestos a buscar soluciones, piense en el ataque en línea o enfilada.

67

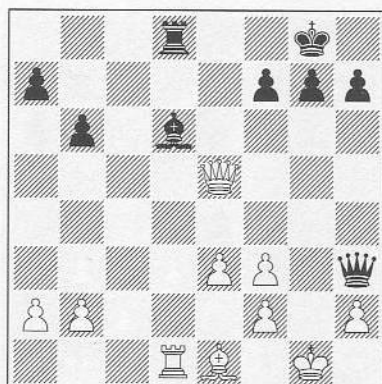
Juegan blancas



Las negras tienen pieza de ventaja y amenazan ...♔xh5+, pero en el tablero existe un modelo de mate que se vio, por vez primera, en unas simultáneas de Pillsbury. ¿Lo capta?

66

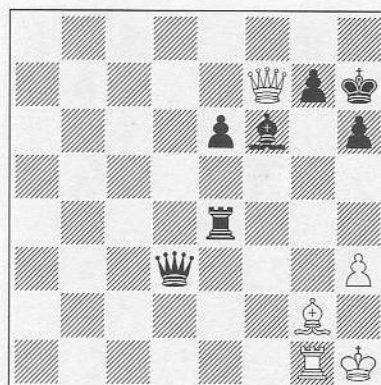
Juegan negras



Las blancas acaban de jugar **23 ♖d1**, especulando con la debilidad de la última fila, con la esperanza de salvar así el ataque sobre h2. ¿Qué sucedió?

68

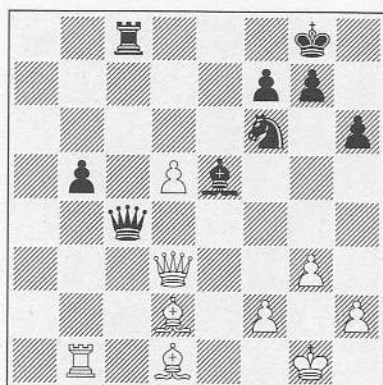
Juegan blancas



Un problema relativamente fácil, una vez familiarizados con los mecanismos del ataque descubierto y en línea. De cualquier modo, confírmelo usted mismo.

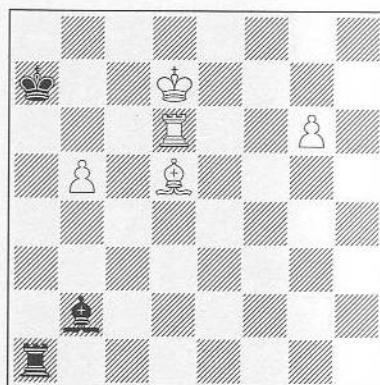
ENFILADA Y RAYOS X

69 *Juegan blancas* ★★



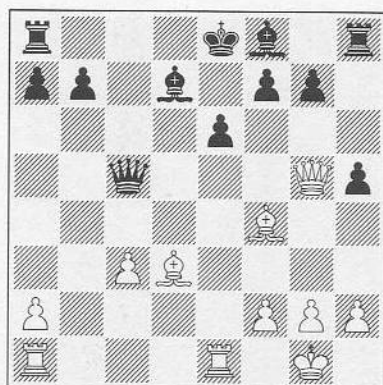
Las negras acaban de jugar **28 ... ♖c4?**, y deberá usted explicarnos por qué se trata de un error, con jugadas y análisis concretos.

71 *Juegan blancas* ★★



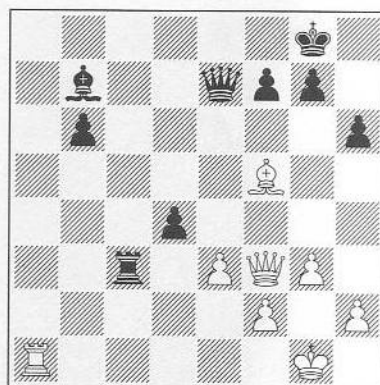
Los alfiles de distinto color no bastan aquí para salvar a las negras, cuyo inestable rey es un factor añadido que favorece la victoria técnica de las blancas.

70 *Juegan blancas* ★★



No parece que pase nada en esta posición, en la que las negras tienen peón de ventaja por retraso en desarrollo. Pero sí pasa. ¿Qué, exactamente?

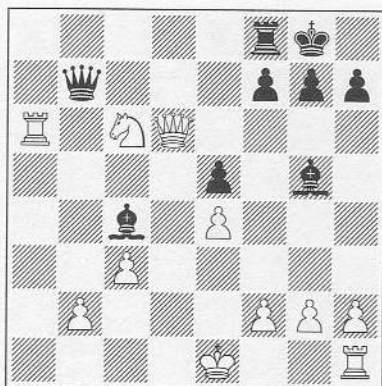
72 *Juegan blancas* ★★



El avance **...d5-d4**, descubriendo un ataque del alfil sobre la dama blanca, ha sido, en realidad, un grave error, como se encargará de poner en evidencia el jugador que es mano. ¿Qué haría usted?

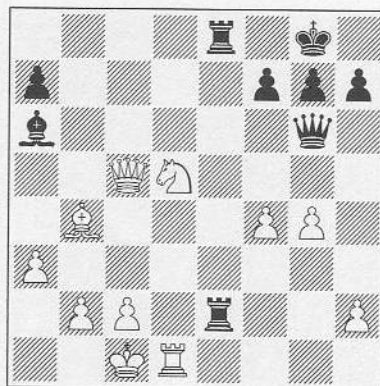
ENFILADA Y RAYOS X

73 Juegan blancas ★★



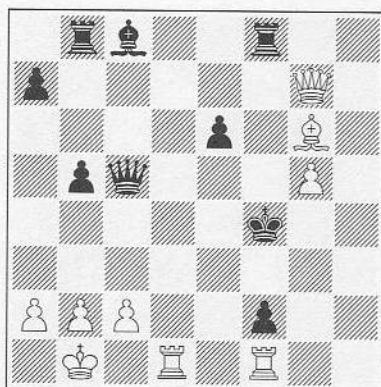
Las negras acaban de jugar 22 ... ♔c4, esperando tomar la iniciativa tras la retirada de la torre (23 ♖a7 ♜xh2), pero se llevaron una desagradable sorpresa...

75 Juegan blancas ★★



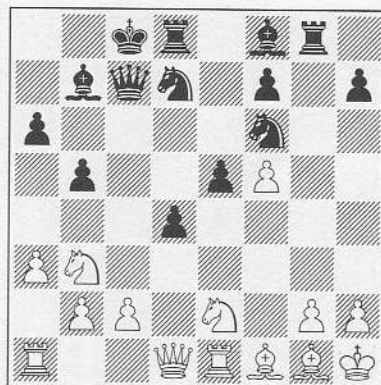
Las blancas tienen dos peones por la calidad, pero además han creado ya las condiciones necesarias para ganar. Eso sí, hay que tener el ojo de halcón de un Chigorin...

74 Juegan blancas ★★



El primer jugador resolvió las posibles dudas que crea el peón de f2 con suma eficiencia. Seguro que usted tampoco tendrá problemas para localizar la secuencia.

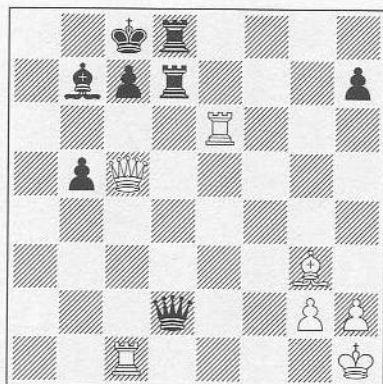
76 Juegan negras ★★



Más que arropar a su rey, las piezas blancas se amontonan en el enroque blanco. Lo que más llama la atención, sin embargo, es la despejada gran diagonal blanca, dominada por el alfil de b7.

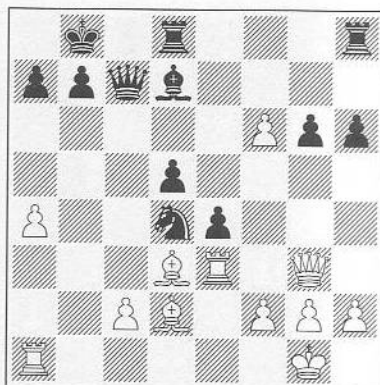
ENFILADA Y RAYOS X

77 Juegan blancas ★★★



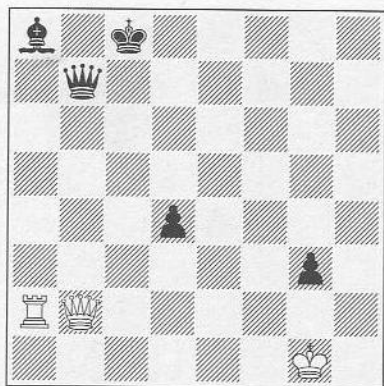
Voy a darle una buena noticia: para ganar, las blancas sólo tienen que calcular una variante forzada, que finaliza con un inapelable ataque en línea. Eso sí: calcule bien.

79 Juegan blancas ★★★



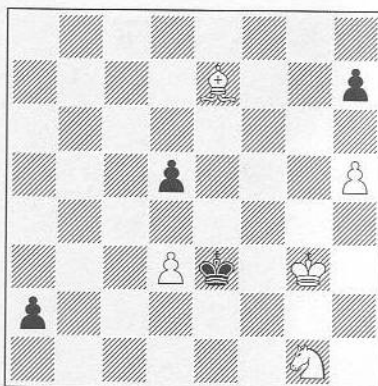
Aquí, en cambio, se requieren la energía y la visión de todo un campeón del mundo para lograr un final ganado. Pero usted juega con ventaja, porque está advertido.

78 Juegan blancas ★★★



Esta posición es la conclusión de un estudio. Ante la amenaza de mate en h1, se diría que lo mejor para las blancas es cambiar damas y hacer tablas. ¡Demasiado prosaico!

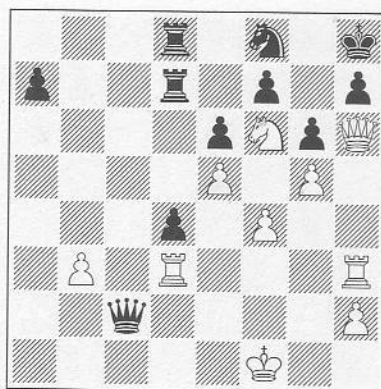
80 Juegan blancas ★★★



Este estudio de los hermanos Platov tiene categoría de diabólico. La primera jugada es 1 ♖f6, pero después de 1 ... d4, ¿cómo es posible que las blancas puedan ganar?

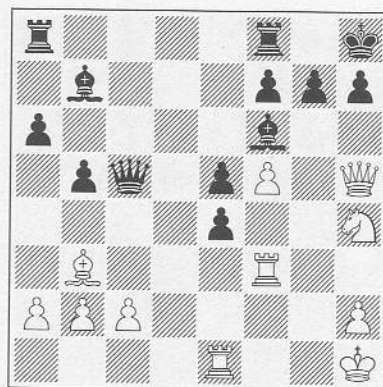
6. DESTRUCCIÓN DE LA DEFENSA Y LIBERACIÓN DE ESPACIO

81 *Juegan blancas* ★



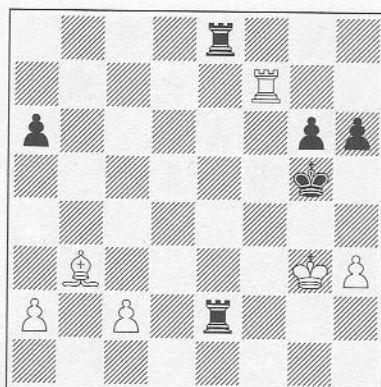
Realmente, muy fácil. Basta con que recuerde la figura del mate árabe. Hay dos soluciones.

83 *Juegan blancas* ★



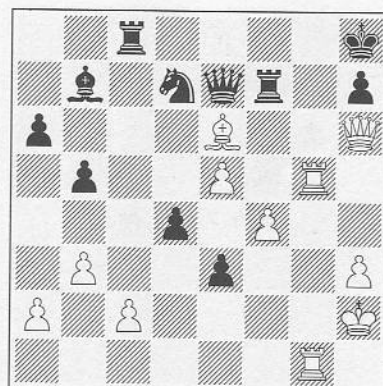
Las baterías están cargadas para una ejecución expeditiva del monarca negro. Tenga en cuenta su cañón de b3.

82 *Juegan blancas* ★



El rey negro está expuesto y su tarea consiste en explotar la geometría positiva del tablero.

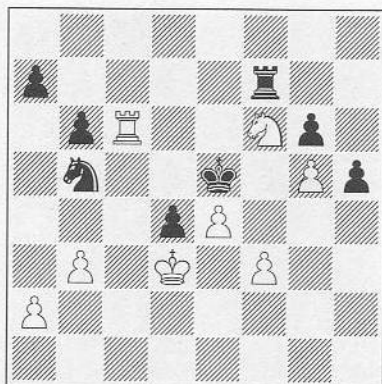
84 *Juegan blancas* ★



Las negras amenazan ... ♖xc2+ y parece que el temporal ha amainado, pero todas las piezas blancas son amenazadoras.

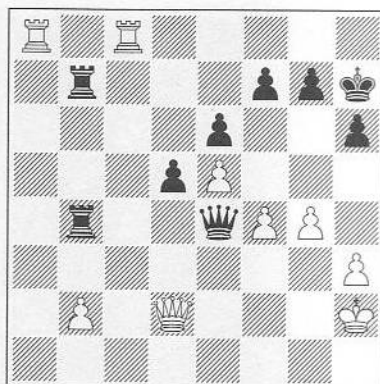
D. DEFENSA Y L. ESPACIO

85 *Juegan blancas* ★★



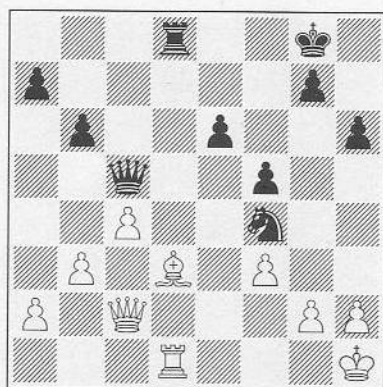
El peón h5 es peligroso y el rey negro amenaza con atacar el peón de g5 desde f4. ¿Es posible que las blancas dispongan de un método ganador?

87 *Juegan blancas* ★★



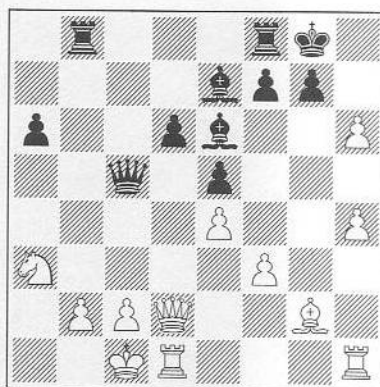
Las negras tienen amenazas sobre b2 y f4, y no parece que las torres dobladas en octava puedan hacer mucho daño al rey, pero... ¡las cosas no son lo que parecen!

86 *Juegan negras* ★★



Las negras tienen aquí una posición dominante, y basta con observar que todas las piezas blancas (menos el peón h2) están situadas en casillas de ese color

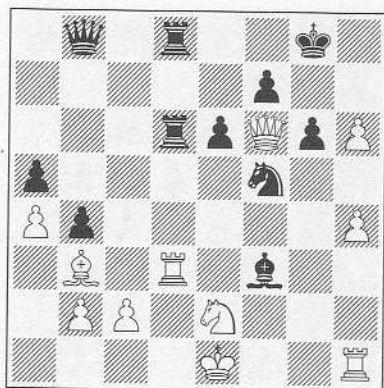
88 *Juegan negras* ★★



Los brutales contactos característicos de enroques de signo opuesto han dado lugar a esta posición, en la que las negras pueden decidir la lucha de inmediato. ¿Cómo?

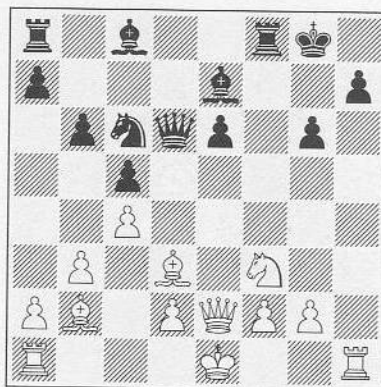
D. DEFENSA Y L. ESPACIO

89 Juegan blancas ★★



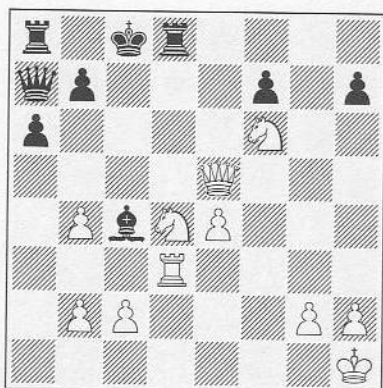
Pregunta capciosa –que no es, ni mucho menos, *la del millón*–: ¿cuál de los dos reyes es más vulnerable? Respuesta contundente: el negro. Pero tendrá usted que explicar por qué.

91 Juegan blancas ★★



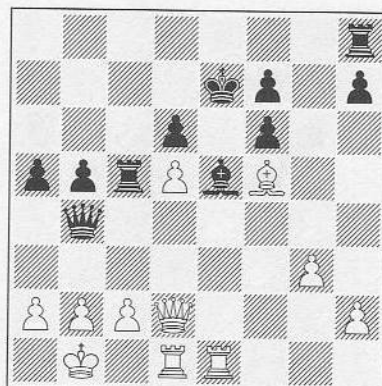
La gran diagonal de casillas negras y la columna **h** son devastadoras pistas de invasión, pero de ahí a que haya algo inmediatamente decisivo... ¡Pues lo hay!

90 Juegan blancas ★★



Mucho espacio abierto y las piezas blancas son las dominadoras de ese espacio, en el que el expuesto rey negro es el factor principal. Busque la solución y aporte variantes precisas.

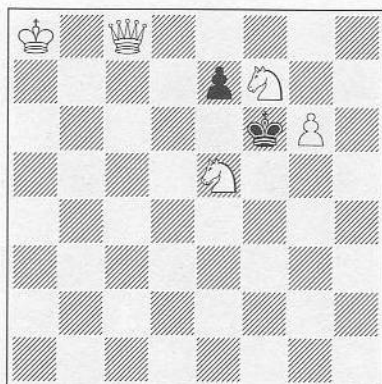
92 Juegan blancas ★★



Las negras proponen el cambio de damas, amenazando mate. Pero el Tal de sus mejores tiempos rige el juego de las blancas. ¿Qué se le ocurre para ganar?

D. DEFENSA Y L. ESPACIO

93 Juegan blancas ★★★



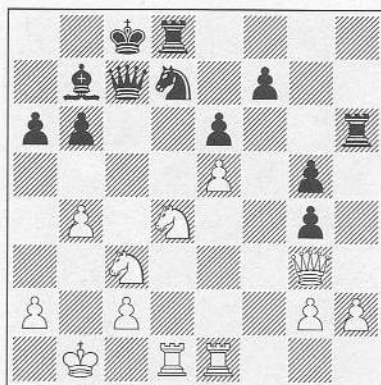
Mate en tres. Este problema no es una combinación, pero me he permitido incluirlo porque tiene una solución muy elegante. Parece fácil, así que ¡prohibido consultar módulos o programas de análisis!

95 Juegan negras ★★★



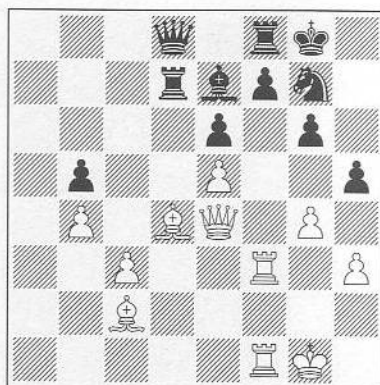
Tenemos aquí una compleja posición de medio juego, derivada de la Defensa India de Rey, en la que, como es sabido, las negras atacan en el flanco real. Es preciso quemar todos los cartuchos.

94 Juegan blancas ★★★



Las blancas emprenden una combinación cuya clave es liberar casillas y líneas para sus piezas, en un ataque al rey que resultará decisivo e inapelable. Hile la secuencia completa y disfrutará.

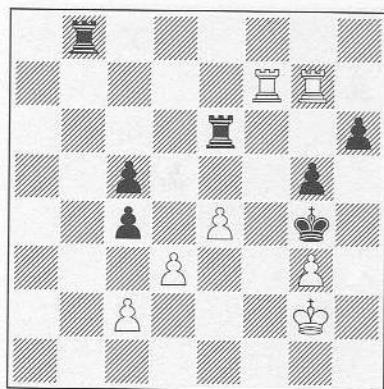
96 Juegan blancas ★★★



Nigel Short tenía aquí contra las cuerdas al número uno del mundo, pero la amenaza ... $\text{c}5 \times \text{b}4$ le intimidó hasta el punto de optar por una jugada pasiva, **27 $\text{c}3$ b1**. ¿Cuál era la continuación ganadora?

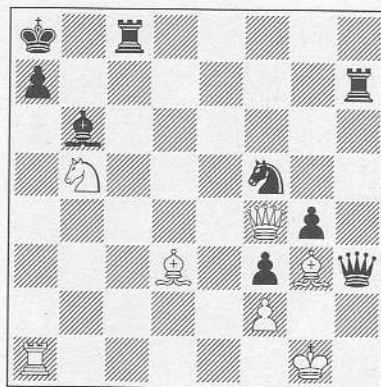
7. INTERCEPCIÓN Y BLOQUEO TÁCTICO

97 *Juegan blancas* ★



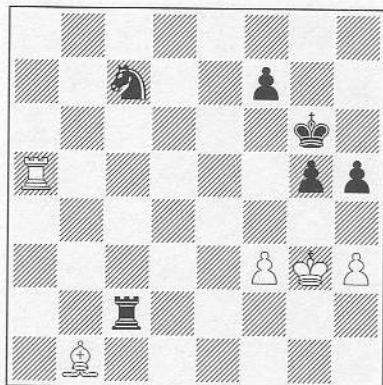
En este final de dobles torres las blancas están en condiciones de dar un vuelco táctico a la situación, explotando la insegura posición del rey negro.

99 *Juegan blancas* ★



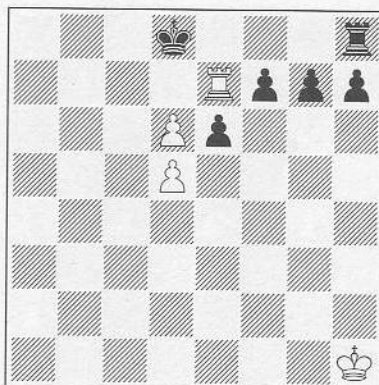
Una espectacular posición clásica, en la tradición de los problemas árabes. Las negras amenazan mate en g2 y h1, así que tendrá que apretar duro para ganar.

98 *Juegan negras* ★



Las negras han creado una amenaza de mate en tres, pero se olvidaron de que su torre podía ser clavada con ...♙a2-b1. ¿O tal vez no lo olvidaron? ¿Qué jugaría usted?

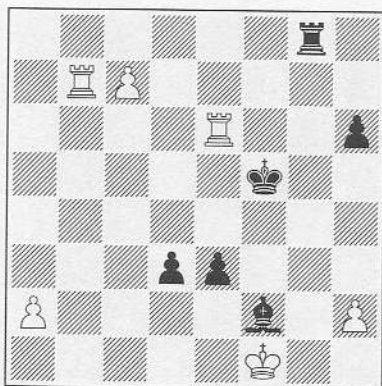
100 *Juegan blancas* ★



Esta interesante posición didáctica sirve para ilustrar la eficacia del bloqueo táctico, aquí complementada, naturalmente, por el poderío de la torre blanca en séptima. ¿Cómo se gana?

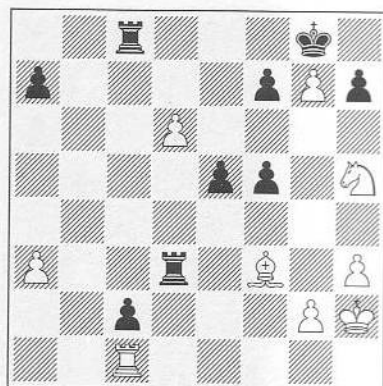
INTERCEPCIÓN Y BLOQUEO T.

101 *Juegan blancas* ★★



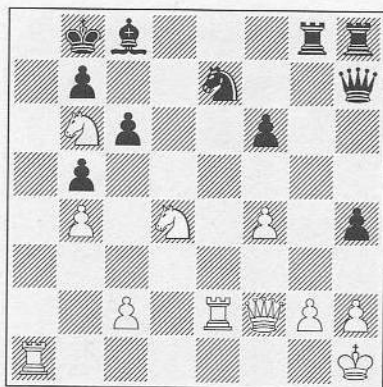
Las blancas se encuentran en situación comprometida. ¿Podrán salvarse? Hay un brillante camino hacia las tablas y lo tiene que descubrir usted.

103 *Juegan blancas* ★★



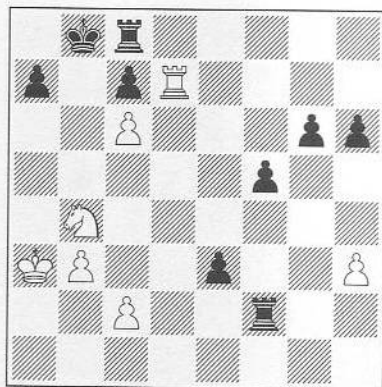
Por el peón pasado de d6, las negras tienen otro en c2, junto con un par de amenazadores peones centrales. Pero la posición blanca es ganadora.

102 *Juegan blancas* ★★



La acumulación de piezas pesadas negras en el flanco de rey todavía es inofensiva. Las blancas tienen posición ganadora. ¿Cómo se materializa?

104 *Juegan blancas* ★★

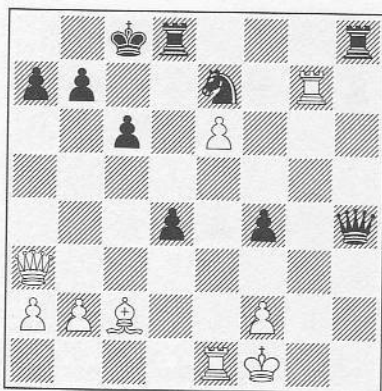


El poder intimidatorio del peón de e3 hace que lo primero que uno busque es salvarse. Por ejemplo: 1 ♖a6+ ♔a8 2 ♕xc7+ ♕b8 3 ♕a6+, ¡tablas por repetición! Pero... ¿no hay nada mejor?

INTERCEPCIÓN Y BLOQUEO T.

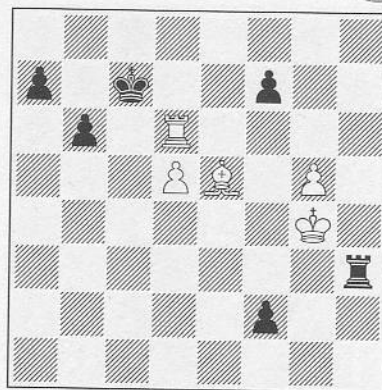


105 *Juegan negras* ★★



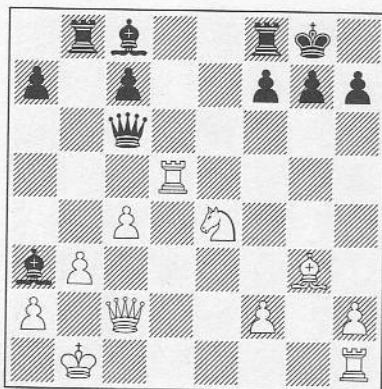
De acuerdo: el rey blanco corre grave peligro. Pero ¿cómo se le da mate? Su ruta de escape e2-d2 (ó e2-d1) podría permitirle soñar con las amenazas de sus súbditos (♘e7, a7).

107 *Juegan negras*



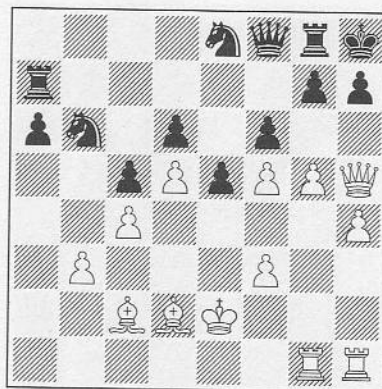
La clave defensiva de las blancas es el jaque descubierto en f6, y si el rey negro juega, entonces ♖f6, controlando la casilla de coronación. Pero la posición negra es ganadora. ¿Cómo se consigue?

106 *Juegan blancas* ★★



Si les correspondiese jugar a las negras, tendrían pocos problemas. Pero como todos sabemos, el valor del turno de juego, en posiciones dinámicas, se aproxima a *infinito*. ¿Cuál es su propuesta?

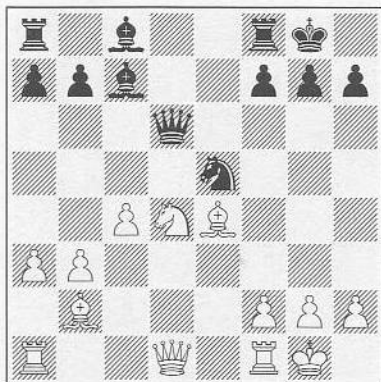
108 *Juegan blancas* ★★



El tema que rige aquí la maniobra combinativa es el bloqueo. Un autobloqueo que ya existe, de modo que las blancas explotan activamente un bloqueo pasivo. Indique la secuencia ganadora.

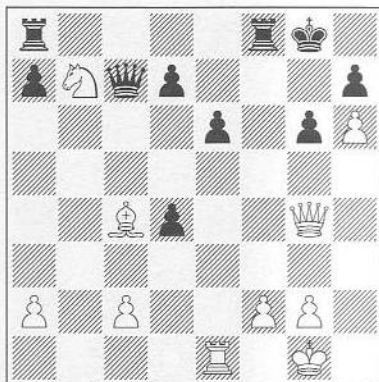
INTERCEPCIÓN Y BLOQUEO T.

109 Juegan negras ★★★



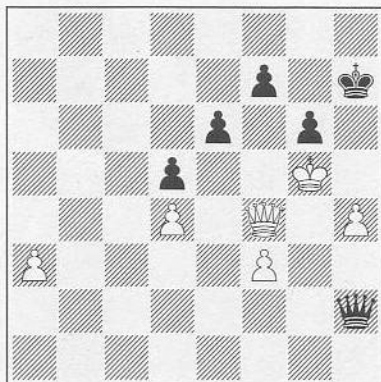
Las blancas han ganado un peón, pero se han confiado a su “suerte táctica”, porque una jugada de caballo (por ejemplo, ...♞xc4) las deja amenazadas de mate en una. ¿Qué jugaría usted?

111 Juegan blancas ★★★



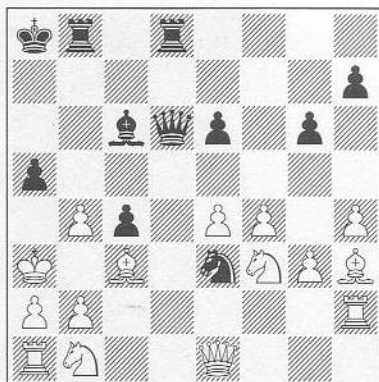
El tema de la pieza extraviada (el caballo de b7) no es el principal que aquí se baraja, una posición en la que intervienen diversos factores tácticos. ¿Qué jugaría usted para ganar?

110 Juegan negras ★★★



¿Se ha internado el rey blanco en un campo de minas? Tal vez no. A veces, en estos finales, las incursiones de rey son decisivas. Pero la posición está cargada de hostilidad. Demuéstrelo.

112 Juegan negras ★★★

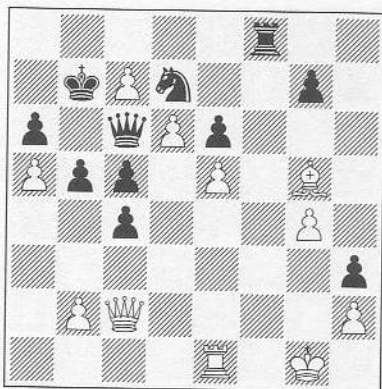


No me resisto a incluir esta apasionante posición (ya publicada en *Técnica de la combinación de mate*, d. 92), porque es un ejemplo óptimo de la intercepción como figura combinativa.

8. INTERACCIÓN DE TEMAS

113

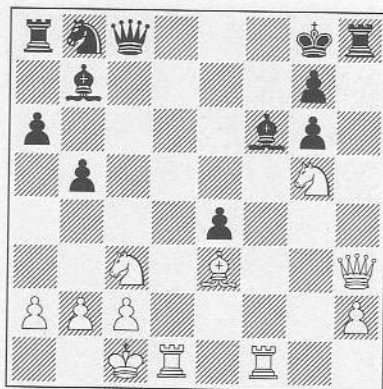
Juegan negras



La cadena central de peones blancos produce fuerte impresión, pero su rey no está todo lo seguro que debiera, y las negras explotarán esos resquicios y la fuerza de sus piezas pesadas.

115

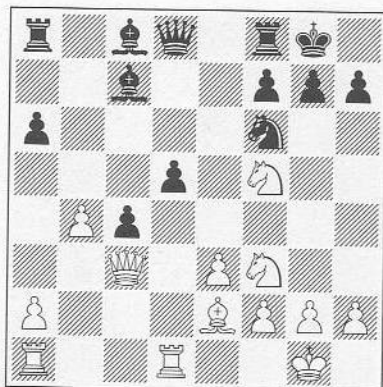
Juegan blancas



El ejército negro se ha refugiado en sus cuarteles de invierno, y ahora las blancas podrán especular con su dominio espacial para asestar ya el golpe decisivo. ¿Qué propone?

114

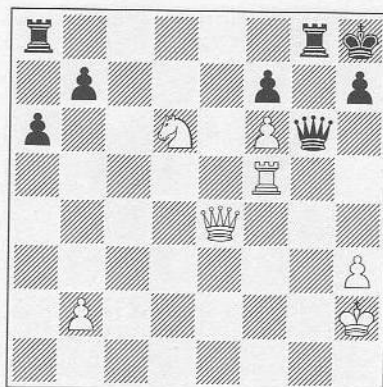
Juegan blancas



Sólo dos jugadas para forzar el abandono. Si le parece fácil, sepa que el *número uno* del mundo –responsable de las piezas negras– no lo vio.

116

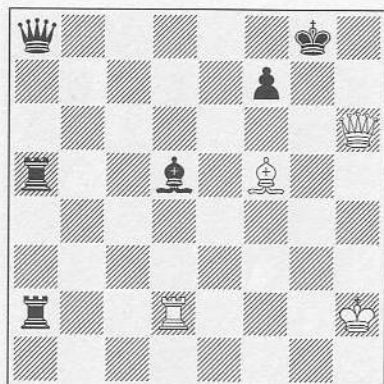
Juegan blancas



Las negras amenazan mate en una y no hay una defensa clara... ¡pero sí un ataque decisivo! Fustigue a su ingenio y cuéntenoslo.

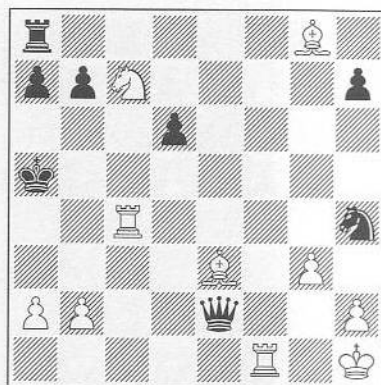
INTERACCIÓN DE TEMAS

117 Juegan blancas ★★



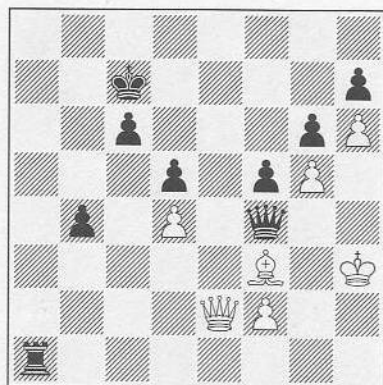
Si el alfil negro no defendiese f7, el equipo ♔+♕ ejecutaría el mecanismo de mate ♜h7+, ♜g6+, ♔h7+, ♔xf7++. Hay que buscar la configuración óptima.

119 Juegan blancas ★★



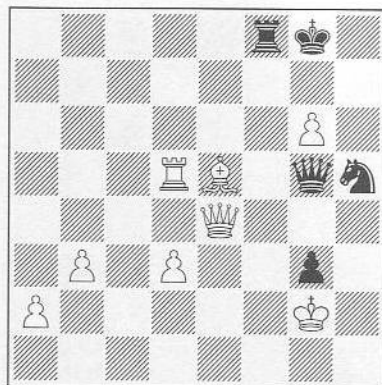
Las blancas lo tienen todo atacado (mate en g2, ♖f1, ♖c4)... pero el rey negro corre un gran peligro, y su arma principal es... ¡el turno de juego!

118 Juegan negras ★★



¿Por qué jugada apuesta usted: por la codiciosa 73 ... ♔xg5, o por la simplificada 73 ... ♔xf3+?

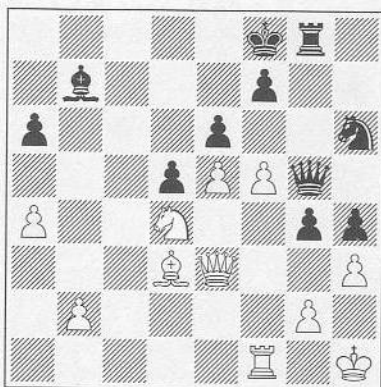
120 Juegan blancas ★★



Sí, las blancas tienen muchos peones, pero ¿qué pasa con las amenazas ... ♖f2+ y ... ♔d2+? Una posición realmente explosiva.

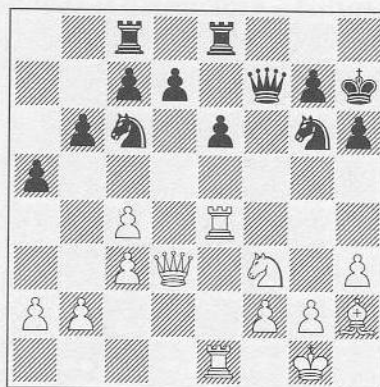
INTERACCIÓN DE TEMAS

121 *Juegan blancas* ★★



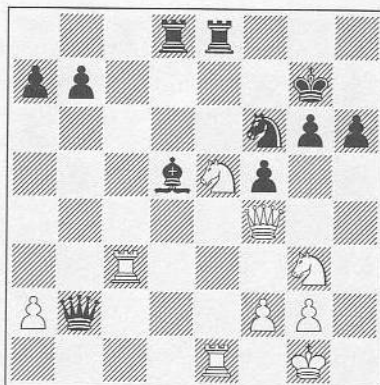
Escalada de la tensión, con ambos reyes en la cuerda floja. Es muy espectacular y convincente la forma en que las blancas rematan la lucha.

123 *Juegan blancas* ★★



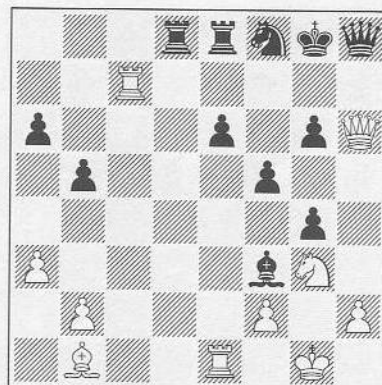
Existe igualdad material, pero no posicional. También hay un gran desequilibrio entre la capacidad de las piezas de uno y otro bando. ¿Cómo se gana?

122 *Juegan blancas* ★★



La posición de las negras parece sólida, y además tienen dos peones de ventaja. El problema es que su dama está fuera de juego y que las blancas han madurado su proyecto de invasión.

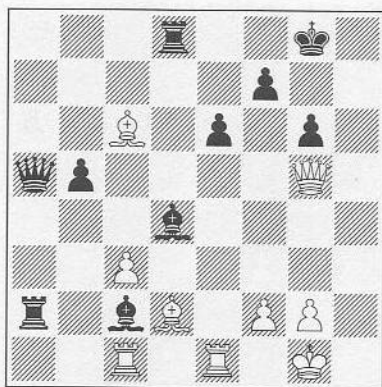
124 *Juegan blancas* ★★



El dominio de la torre en séptima es un factor demasiado importante. El problema es qué hacer con la dama, pues si se retira, seguiría ...♖h3. Sopesa sus cartas y ¡actúe!

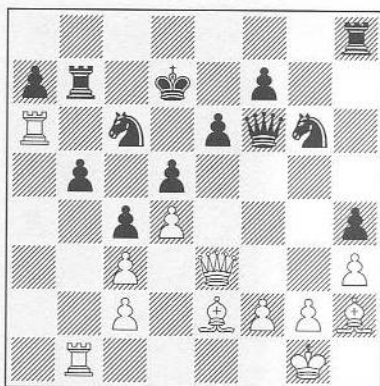
INTERACCIÓN DE TEMAS

125 *Juegan negras* ★★★



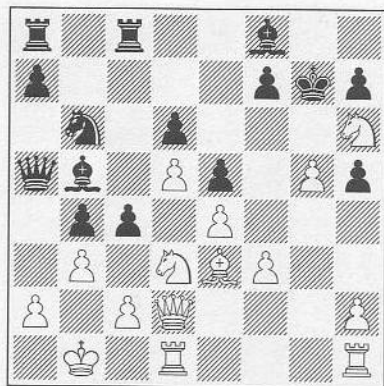
Las piezas negras son más activas, con una torre ya en séptima y la baza del turno de juego. Como siempre, en estas posiciones el cálculo de variantes es esencial.

127 *Juegan blancas* ★★★



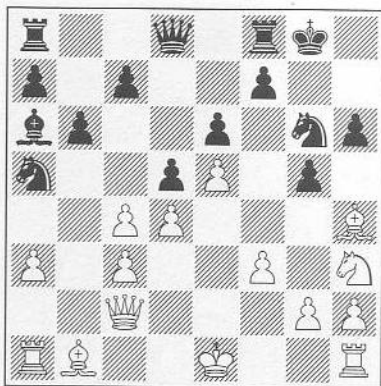
Aquí tenemos a un rey “centralizado” que parece bien protegido por sus huestes. Pero sólo lo parece. Entre otras cosas, porque ¿qué pasa con las casillas negras? Accione el detonante.

126 *Juegan blancas* ★★



Se diría que el ataque negro es más *rompedor* que el blanco. Pero no debemos olvidarnos de un detalle: la posición del rey negro es muy vulnerable y carece de adecuada cobertura de piezas. Ah... ¡y el turno!

128 *Juegan blancas* ★★★



Las negras parecen haber rechazado la primera oleada del ataque blanco contra su enroque, pero ¿es posible proseguir el ataque? El cálculo preciso de variantes es aquí esencial.

1. COMBINACIONES CLÁSICAS

- 1. 1 d7+! (1-0). 1 ... ♖xf7?? 2 ♜xf7++; 1 ... ♜xd7 2 ♜a(f)d1+ y 3 ♜xd8; 1 ... ♜xd7 2 ♜xa8+ ♜d8 3 ♜xf7+ ♜xf7 4 ♜xd8. **Koltanowski – Aficionado**, New Haven 1955. Tema: *desviación*.
- 2. 1 ♜ac1 ♜c6 2 ♜xc6! bxc6 3 ♜b1++. **Mieses – Marshall**, Montecarlo 1903. Temas: *destrucción de la defensa, liberación de espacio*.
- 3. 1 ♜c7!! (1-0). Si 1 ... ♜xc7, 2 ♜b7+! ♜xb7 3 ♜xc5++, y si 1 ... ♜xc7, 2 ♜xc5+ ♜xc5 3 ♜b7+ ♜xa5 4 ♜a1++. **Tarrasch – jugadores en consulta**, Nápoles 1914. Temas: *intercepción, desviación*.
- 4. 25 ♜f5+ ♜h8 26 ♜xg6! (1-0). Si 26 ... hxg6, 27 ♜h3+ y mate. **Alekhine – Lasker**, Zurich 1934. Temas: *destrucción de la defensa, liberación de espacio*.
- 5. 1 ♜e5 ♜c8 2 ♜d6! (amenaza 3 ♜b8+! y 4 ♜c6+) 2 ... ♜d7 3 ♜b8+! ♜xb8 4 ♜xd5+ y mate en dos. Si 2 ... ♜e8, 2 ♜c7 ♜c8 3 ♜b8+!, etc. **Pillsbury – Wolf**, Viena 1902. Tema: *desviación*.
- 6. 25 ♜c5! La dama negra queda cazada en pleno centro del tablero: no puede evitarse 26 ♜c4 ó 26 ♜e4. Siguió: 25 ... b6 26 ♜b4?! Alekhine trata de ganar la dama a cambio de una sola pieza (26 ♜c4 bxc5 27 ♜xd5 ♜xd5 [27 ... cxd4 28 ♜xc6 dxe3 29 ♜xa8, con torre de ventaja por un peón] 28 dxc5). 26 ... a5 27 ♜d2 ♜d7 28 ♜c4 ♜xd6 29 ♜xd5 ♜xd5. Al final el “trueque” ha sido por dos piezas, y aunque la posición está más que ganada, mejor hubiera sido ganar la dama de inmediato. **Alekhine – Helling**, Dresde 1936. Tema: *encierro de dama*.
- 7. 1 ♜xh6+!! ♜xh6 2 ♜e6+ ♜h5 (2 ... ♜f4 le daba al rey la casilla de escape g6: 3 ♜xf4+ ♜g6 4 ♜xd8 ♜xd8, con pieza de ventaja) 3 ♜e2+ ♜h4 4 ♜f4+! (4 ♜f5!!, con mate a la siguiente: 4 ... ♜xe6 5 ♜h5++, o si 4 ... ♜f4, 5 ♜xf4++) 4 ... ♜xf4 5 g3+ ♜h3 6 ♜dxf4++ (6 ♜exf4++). **Blackburne – Gifford**, La Haya 1874. Temas: *atracción, jaque descubierta*.
- 8. 20 ... ♜xf3! 21 gxf3 ♜h3+ 22 ♜g1 ♜e6 23 ♜c2 ♜xd4! (también ganaba 23 ... ♜e5! 24 ♜e4 [24 dxe5 ♜xd1+ 25 ♜xd1 ♜g6++] ♜g6+ 25 ♜xg6 ♜xf3++) 24 ♜xd4 ♜xd4 (0-1). Si 25 ♜d3, 25 ... ♜g6+ 26 ♜xg6 ♜xf3++. **MacDonnell – Boden**, Londres 1869. Temas: *destrucción de la defensa, liberación de espacio, desviación*.
- 9. 27 ♜xc6! ♜xc6 28 ♜xd5! ♜ab8 (28 ... exd5 29 ♜b6+ ♜c7 30 ♜xd5, con ataque ganador) 29 ♜f4+ ♜d7 30 ♜b7+ ♜xb7 31 ♜xb7 ♜e8 32 c6 (1-0). **Schlechter – Marco**, Montecarlo 1904. Tema: *destrucción de la defensa*.
- 10. 15 ♜xd5! g6 (si 15 ... exd5, 16 ♜xd7 ♜xd7? 17 ♜xh7+ ♜h8 18 ♜f5+; 15 ... h6 16 ♜xf6+ ♜xf6 17 ♜xh6! ♜xe5 18 ♜g5!) 16 ♜xe7+ ♜xe7 17 ♜xc4 ♜xc4 18 ♜xc4 bxc4 19 ♜g5 (1-0). Las blancas ganan pieza. **Frydman – Vidmar**, Ujpest 1934. Tema: *desviación, rayos x*.
- 11. 20 ♜h6! (1-0). Si 20 ... f6 (no 20 ... gxh6??, por 21 ♜g3++), 21 ♜h7+ ♜f7 22 ♜xh5+ ♜e7 23 ♜xd6+ ♜xd6 24 ♜e3+, ganando. **Janowski – Sämisch**, Marienbad 1925. Tema: *liberación de espacio*.
- 12. 24 ♜xb6! ♜xb6 (24 ... cxb6?? 25 ♜xf7) 25 ♜b5+ ♜a7 26 ♜xa5+ ♜b7 27 ♜f1! ♜b8 (27 ... ♜e6 28 ♜b1+ ♜c8 29 ♜c1 ♜e7 30 ♜f5; 27 ... ♜c8 28 ♜c1 g6 29 ♜a8+ ♜d7 30 ♜xc7+! ♜xc7 31 ♜a7+ ♜c8 32 ♜xe7) 28 ♜f5 ♜e6 29 ♜d6+! cxd6 30 ♜b1+ (1-0). Si 30 ... ♜c8 (30 ... ♜c6 31 ♜a6+ ♜c7 32 ♜a7+),

31 ♖c1+ ♘d7 32 ♗c7+ ♘e8 33 ♗xb8+, etc.
Mieses – Znosko-Borovsky, Ostende 1907. Temas: *destrucción de la defensa, liberación de espacio*.

Schlechter – Gunsberg, Montecarlo 1901. Temas: *clavada, ataque descubierta, desviación*.

2. CLAVADA

■ 13. En la partida **F. Lee – Lasker** (Londres 4.7.1899) se jugó 37 ... ♖xd4 38 cxd4 ♗g4+ 39 ♘f1 ♗g2+ 40 ♘e1 ♗g1+ 41 ♘d2 c3+! 42 ♗xc3 (42 ♘xc3?? ♘d5+) 42 ... ♗xf2+ 43 ♘d1 (43 ♘c1 ♘e2+) 43 ... e3 44 ♘b3+ ♘g7 45 d5+ ♘h6 46 ♗e1 ♘c8!, y las blancas abandonaron. Pero en realidad, no es necesario sacrificar calidad: 37 ... ♗g4+ 38 ♘f1 ♗g2+ 39 ♘e1 ♗g1+ 40 ♘d2 ♘g2 41 ♗e2 e3+! 42 fxe3 ♘f3!, y las negras ganan. Temas: *destrucción de la defensa, desviación*.

■ 14. En la partida se jugó 1 ♗g3, y después de 1 ... ♗xg3 2 f×g3 ♖b2+ 3 ♘c1 ♖xa2, las negras acabaron ganando. Pero las blancas podían haber jugado 1 ♗xg6!! (descubierta, cuarenta años después, por el aficionado alemán V. Ungermann), y las blancas escapan del mate, tras 1 ... ♖h1+ 2 ♘f1!! ♖xf1+ 3 ♘c2 ♗xf2+ 4 ♘d3 ♗xf3+ (4 ... ♗e3+) 5 ♘c4 ♗e2+ 6 ♘d5, y ganan. **Johnner – Bogoljubov**, Berlín 1928. Tema: *liberación de espacio*.

■ 15. 27 ... ♘xg2! 28 ♘xg2 e×f3+ 20 ♖xf3 ♘h3+! 30 ♘xh3 (30 ♘f2 ♖xf3+ 31 ♘xf3 [31 ♘g1 h4] 31 ... h4) 30 ... ♗g4+ 31 ♘g2 ♗xf3+ 32 ♘g1 h4 33 ♘h1 ♗e3 (0-1). Si 34 ♘g2, 34 ... h3++. **Porges – Lasker**, Nuremberg 1896. Temas: *destrucción de la defensa, atracción*.

■ 16. 37 ♘xd5!! ♖xd5 (37 ... ♘xh5? 38 ♘xf6+ ♘h8 39 ♖xh5+ ♘h6 40 ♘xd7+ ♘h7 41 ♖xd6) 38 ♖xd5 ♘f7 (38 ... ♖xd5 39 ♘xd5+ ♗xd5 40 ♗xe8) 39 ♖xd7 (39 ♗xf7+! ♘xf7 40 ♖xd7+ y 41 ♖xd8) 39 ... ♗xd7 40 ♖d3! ♘xb3 (si 40 ... ♗c7 6 40 ... ♗e7, 41 ♘xf7+ ♗xf7 42 ♗xf7+ ♘xf7 43 ♖d6) 41 ♖xd7 ♘xd7 42 ♗e8+ ♘f8 43 ♗c6 ♘h7 44 a4 (1-0).

■ 17. 1 ♗f5+! (1-0). **Schuster – Pfeiffer**, Berlín 1953.

■ 18. 33 ... ♖e1+ 34 ♘h2 ♖c1 (0-1). **Po-lugaievsky – Hort**, Interzonal de Manila 1976.

■ 19. 19 ♘xf7! Ahora no es posible 19 ... ♘xf7, por 20 ♘d6+, explotando la clavada del ♘e7. Siguió 19 ... ♘d7 20 ♘xh8 ♗xh8 21 ♖d1, las negras perdieron poco después. **Flores – Vestol**, Olimpiada de Moscú 1956.

■ 20. Después de 1 ♖c7+ ♖d7 (única) 2 ♗d8!, las blancas ganan la dama (2 ... ♖xc7 3 ♗xd3). Posición didáctica.

■ 21. 1 ♘xh7+! ♖xh7 2 ♗g6+ ♖hg7 (2 ... ♗g7 3 ♖xf7! ♗xg6 4 ♖axf8++) 3 ♖xf7! (1-0). Si 3 ... ♖xg6, 4 ♖axf8++. **Znosko-Borovsky – Aficionado**. Manchester 1934.

■ 22. 1 ♖h5! (¡la torre clavada se desclavó!) 1 ... ♗xd7 2 ♘g5+ (peón h6 clavado) 2 ... ♘h8 3 ♖xh6++ (alfil de g7 clavado). **Parr – Whitecroft**. Holanda 1968.

■ 23. 1 ... ♖xg3+! 2 ♖xg3 ♖g8!! He aquí la clave: una doble clavada, sobre fila y columna. Las blancas pierden la dama (3 ♖xg8 ♗xc3). **Hendel – Sushkevich**, 1956.

■ 24. 1 ♖e6! ♗d8 (1 ... f×e6? 2 ♖xf8+; 1 ... ♗xe6?? 2 ♗xf8++) 2 ♖g6! ♖g8 3 ♖xf7 ♖d1+ 4 ♘h2 ♗b8+ 5 g3 ♖d2+ 6 ♘h1 (1-0). Si 6 ... ♖d1+, el rey blanco juega en zigzag: 7 ♘g2 ♖d2+ 8 ♘f1 ♖d1+ 9 ♘e2. **Karasev – Klamann**, URSS 1967.

■ 25. 1 ... ♖e3+ 2 ♜h1? Mejor es 2 ♜f1, aunque después de 2 ... ♜g4 3 ♖d4 ♙xg2+ 4 ♜e1 (4 ♜xg2 ♖xe2+) 4 ... ♖h3, las negras deben ganar. 2 ... ♖h3! (0-1). Tanto si 3 ♙xb7, como si 3 ♖g1, sigue 3 ... ♜g4 con mate imparable. **Po-kern – W. Hübner**, Alemania 1966.

■ 26. 35 ... ♖xe3! (también ganaba 35 ... ♙xb2) 36 ♙xe3 ♖xe3! 37 ♖xe3 (37 ♙xg6+? no resuelve nada) 37 ... ♙d4 38 ♜g4 ♙xe3+ 39 ♜xe3 ♖d4 (0-1). **Westenrinen – Borik**, Bochum 1981.

■ 27. 1 ... ♖xe3! (dislocando los peones y acentuando las debilidades blancas del ala de rey) 2 ♜xe3 (2 axb6 a6) 2 ... ♖d6 3 ♖g1 ♖xg3! 4 ♖xg3 ♙h4 5 ♙f3. Obsérvese que las piezas pesadas blancas están desconectadas del flanco de rey. 5 ... ♖xg3+ 6 ♜h1 ♖e1+ 7 ♜h2 ♖f2+ 8 ♜h1 ♙g3 (0-1). **Tasic – Legky**, Mandelieu 1992.

■ 28. 27 ... ♖xh2+! 28 ♜xh2 ♖h4+ 29 ♜g1 ♜g3 (0-1). El mate en h1 es inevitable. **Reshevsky – Ivanovic**, Skopje 1976.

■ 29. 1 ♖xc5! (creando una clavada letal) 1 ... ♖xc5 2 ♖c2 ♖fc8 3 ♖b5! Ahora las negras pierden forzosamente material. Siguió: 3 ... ♖xc2 (3 ... ♖xb5 4 ♖xc8+ ♜f7 5 ♙xa7) 4 ♙xa7 ♖xa2 5 ♙c5 h6 6 h4 ♜h7 7 h5 (1-0). **Kotov – Jolmov**, Moscú 1971.

■ 30. 24 ♜xb4! ♜xb4 25 ♖xc5+! El juego blanco no puede ser más enérgico, propiciado por el caballo clavado. 25 ... ♜xe5 26 ♖h5+ ♜e7 (26 ... g6?? 27 ♖xe5+ ♙e7 28 ♖xh8+ ♙f8 29 ♖xf8++) 27 ♖f7+ ♜d6 (27 ... ♜e6 28 ♖f5+ ♜d5 29 c4+ ♜d6 30 ♖xd7+ ♖xd7 31 ♖xd7++) 28 ♖d1+ ♜d5 29 ♖xd7+ ♖xd7 30 ♙xd7 (1-0). **Plaskett – Cabrilo**, Trnava 1984.

■ 31. 19 ... ♜xe4! 20 ♜xe4 ♙d4+ 21 ♜h1 ♖xe4! 22 ♙xe4 ♖e8. Lo que em-

pezó siendo una clavada relativa sobre la columna e, se ha convertido ahora en absoluta sobre la gran diagonal. 23 ♖f4 ♙xe4+ 24 ♖xe4 ♖b7! Renovando la clavada: esto es mejor que 24 ... ♖c6?, cuando podría seguir 25 ♖e1 gxf5 26 ♖g2! ♖xe4 27 ♙f6+ ♜f8 28 ♖g7+ ♜e8 29 ♖g8+ ♜d7 30 ♖d8+ ♜e6 31 ♖e7++.

25 ♖e1 gxf5 26 ♖g2 ♖xe4 27 ♖f1. Ahora la secuencia 27 ♙f6+ no da resultado: 27 ... ♜f8 28 ♖g7+ ♜e8 29 ♖g8 ♜d7 30 ♖d8+ (30 ♖xf7+?? ♖e7+) 30 ... ♜e6, porque la dama negra cubre e7. 27 ... ♖xb2 (0-1). **Brazko – Kotkov**, Correspondencia 1986-88.

■ 32. 21 ... ♖c8! (abandona la columna por mayores metas, a saber: confinar a la dama en el rincón) 22 ♖a1 (22 ♙c4? ♖xg2 23 ♖g1 ♖xf3) 22 ... ♙c2 23 h4 ♖f4 24 g3 (24 ♙e2 ♙xd1 25 ♖xd1 ♖d8) 24 ... ♖xf3 25 ♖h2 ♖e4+ 26 ♙e2 ♙xd1 27 ♖xd1 ♖d8. Regreso triunfal de la torre a d8. (0-1). **De Firmian – Vallejo**, Sel-foss 2003.

3. ATAQUE DOBLE Y DESCUBIERTO

■ 33. 1 ♖a4! (1-0). Un ataque doble terrorífico (dama y caballo) que fuerza el inmediato abandono. También puede considerarse una desviación. Si 1 ... ♖xd1+, 2 ♖xd1, y las negras pierden pieza. **Yuang Yuang – Zigangirova**, Atenas 2001. Tema: *ataque doble*.

■ 34. 1 ♙e6! Un sencillo, pero curiosísimo ataque doble, sobre dama y torre. 1 ... ♖xe6 2 ♖xd6 ♖c8 3 ♙xa7! (1-0). **Swiercz – Kanarek**, Rusia 2002. Tema: *ataque doble*.

■ 35. 1 ... ♖xc3! 2 ♖xc3 (2 bxc3 ♜e2+ 3 ♜h1 ♜xg3+ 4 fxg3 ♙xg5) 2 ... ♜e2+ 3 ♜h1 ♜xc3 4 bxc3 ♙xg5 (0-1). **Musialdewicz – Moklawski**, Wisla 2003. Tema: *ataque doble*.

- **36.** 1 ♖f4! Un descubierto sobre la dama, que resulta decisivo (1-0). Si 1 ... ♜c7, 2 ♘g6+! h×g6 3 ♖h4++. Caso de 1 ... ♜e5, además de 2 ♖xd8, también ganan 2 ♘g6+! y 2 ♜f7! **Uhlmann – Mariotti**, Italia 1976. Tema: *ataque descubierto*.
- **37.** 39 ... ♜e7! (con la doble amenaza 40 ... ♜xe4 y 40 ... ♜c5+). Puede seguir: (a) 40 ♖xh6+ (no 40 ♜xe7??, por 40 ... ♘d4+ 41 ♘g2 ♖f2+ 42 ♘h1 ♖f1+ 43 ♘xf1 ♖xf1+ 44 ♘g2 ♖g1++) 40 ... ♘g8! (40 ... ♘xh6?? 41 ♜xe7) 41 ♖e6 ♜c5+, etc. (b) 40 ♜xg4 ♜e1+ 41 ♘g2 ♖f2+ 42 ♘h3 ♖xh2+! 43 ♘xh2 ♖f2+ 44 ♘h3 ♖h1++. **Suttles – Ortega**, Polanica Zdroj 1967. Tema: *ataque doble*.
- **38.** 26 ♖c8!! ♜b6. Obviamente, la torre es tabú: 26 ... ♖xc8?? 27 ♜d8+ ♖xd8 28 ♖xd8++. Las negras cubren d8, puesto que se amenazaba 27 ♖xf8+ y 28 ♜d8+. 27 ♜d8! (1-0). Ataque doble sobre f8 y la dama de b6. 27 ... ♜xe3+ sería un tiro al aire: 28 ♘h1. **Douven – A. Greenfeld**, Groninga 1988. Tema: *ataque doble*.
- **39.** Con 36 ... ♘g1! Quedarían planteados sendos ataques a la dama blanca y a la casilla h2, con lo que quien debe rendirse es el primer jugador. **Von Popiel – Marco**, Montecarlo 1902. Tema: *ataque doble*.
- **40.** La captura 29 ... ♘xd5 no era posible por 30 ♖xd5! ♜xd5 31 ♘f6+! g×f6 32 ♘e6+, ganando la dama. **Salwe – Marco**, Ostende 1907. Tema: *jaque doble descubierto*.
- **41.** 1 ♜f5!! Ataque múltiple: a la torre f8, al caballo, y una tercera amenaza (de mate), ♖e8++. 1 ... ♖xf5 2 ♖e8+ ♘d7 3 ♘b5++. **Steinitz – Schlessler**, Londres 1863. Tema: *doble jaque descubierto*.
- **42.** 1 ... ♘×e5! 2 f×e5 ♜×c4+ 3 ♘f2 ♘e1+, ganando la dama (0-1). **Blazej – Mikulka**, Correspondencia 1930. Tema: *ataque descubierto*.
- **43.** 34 ... ♘×f1+!! 35 ♜×h5 ♖×f2+ 36 ♘h1 (36 ♘g1 ♖f5+ 37 ♘h2 ♖xh5++) 36 ... ♘g2+ 37 ♘g1 (37 ♘h2 ♘f3+ 38 ♘h3 ♘xh5) 37 ... ♖×e2+ 38 ♘h2 ♘f3+ 39 ♘h3 ♘xh5, ganando. Variante de la partida **Kashdan – Horowitz**, Nueva York 1938 (5.ª match). Tema: *ataque descubierto*.
- **44.** 36 ♖a3!! (desviación) 36 ... ♘d3 (si 36 ... ♖xa3, 37 ♜xc5, con ataque doble sobre f8 y la torre de a3; 36 ... ♘xe4 37 d×e4 ♖xa3 38 ♜c5, con la misma situación) 37 ♜h4! Nuevo ataque doble: se amenaza ♜d8+ y mate, y la torre de c3 (1-0). **Bologan – Smirnov**, Moscú 2003. Tema: *ataque doble*.
- **45.** 17 ... ♘h3!! (0-1). Si 18 ♘d4, 18 ... ♜×g2+ 19 ♘e1 (19 ♘e3 ♘f5+ y 20 ... ♖xe5) 19 ... f6! 20 ♜×f6 ♜xe2+!! (atracción a un descubierto) 21 ♘xe2 ♘d5+ y 22 ... ♘×f6. Y si 18 g×h3, 18 ... ♘f5 y 19 ... ♘×e3. **Zilber – Suetin**, Campeonato de Leningrado 1957. Tema: *ataque descubierto*.
- **46.** 1 ... ♖xf4!! 2 ♜×f4 (2 g×h6 ♜f6, con pieza en el bote) 2 ... ♜g6 (las negras han creado una batería devastadora, que amenaza mate en c2) 3 ♘b1 (única: si 3 ... ♜xc2+, 4 ♘a1, y las blancas prosiguen su ataque, pero...) 3 ... ♘a3+! (0-1). Si 4 b×a3, 4 ... ♜xc2+ 5 ♘a1 ♜xc3++, y si 4 ♘a1, 4 ... ♘xc2+ 5 ♘b1 ♘a3+ 6 ♘a1 ♜b1+! 7 ♖xb1 ♘c2++. El mate ahogado o de Lucena. **Gudrikis – Ishchenko**, Liepaia 1968. Tema: *ataque descubierto*.
- **47.** 1 ♘g5+! h×g5 2 ♖h3! g4. Si 2 ... g×h4??, 3 ♜×h4+ ♘g6, y ahora hay cinco mates posibles: 4 ♜h5++, 4 ♜h7++, 4 ♖g3++, 4 ♜g3++ y 4 ♜g5++; 2 ... ♖h8

3 ♖g6+! ♜xg6 4 ♜xh9, amenazando 5 ♙h5++. 3 ♖f3+! (también ganaba 3 ♖g6+ ♜xg6 4 ♜h4 g×h3 5 ♜h5++) 3 ... g×h3 4 ♜h4+ ♜g6 5 ♖g5, con ataque triple sobre h7, h5 (mate) y la dama negra (f7). El mate sólo se puede postergar con 5 ... ♜h8 (1-0). **Morra – Aficionado**. Niza (simultáneas) 1923. Tema: *ataque descubierto, doble*.

- 48. 24 ♖h6+ ♜h8 25 ♜f7! ♜x7 26 ♜x7 ♜x7 27 ♜f8+! Evacuando la casilla f7 para un doble mortal. 27 ... ♜x7 28 ♖f7+! ♜g8. El caballo era tabú, pues si 28 ... ♜x7?, la dama blanca da mate, tras las intercepciones de las piezas pesadas negras en e8 y f8. 29 ♖e5 ♜e8 30 ♖c4. Había que tener cuidado: un nuevo doble se produciría, caso de 30 ♜x4??. 30 ... ♖e2+ y 31 ... ♖x4. (1-0). **Hinks – Sowray**, Campeonato Británico (equipos) 2003. Tema: *ataque doble*.

4. ATRACCIÓN Y DESVIACIÓN

- 49. 37 ... ♜e1+ (0-1). 38 ♜xe1 ♜x7. **Bilek – Pfeleger**, Olimpiada de Lugano 1968. Tema: *desviación*.
- 50. 1 ♜e7+! ♜xe7 2 ♜g8+! ♜xg8 3 ♜d8+ ♜e8 4 ♜xe8++. **Krause – Aficionado**, Leipzig 1933. Tema: *desviación*.
- 51. 1 ♜x8+! (1-0). 1 ... ♜x8 2 ♜d8+ ♜e7 3 ♜e8++. **Westerinen – Loikanen**, Helsinki 1963. Tema: *atracción*.
- 52. 30 ♜h7+ ♜f7 31 ♙g6+ ♜e7 32 ♙f6+! (1-0). Si 32 ... ♜x6, 33 ♜h4++. **Jobava – Safarli**, Dubai 2003. Tema: *atracción*.
- 53. 1 ... ♖h5+ 2 ♜h4 ♖x4 3 ♜xg5 ♖g2!, y no hay defensa contra 4 ... f6++. Obsérvese que las cuatro piezas negras participan en la construcción de mate. Posición didáctica. Tema: *atracción*.
- 54. 21 ... ♜f1+! 22 ♜x7 (22 ♜e2?? ♙b5+; 22 ♖x7 ♙xe5) 22 ... ♜d3+ 23 ♜f2 ♙xe5 24 ♖f3 ♙xb2 25 ♜ab1 ♜c2 26 ♜hd1 e5 (26 ... ♜xa3) 27 g3 ♙g4 (0-1). **Macieja – Ivanchuk**, Moscú 30.11.2001, Mundial FIDE (4). Temas: *desviación, atracción*.
- 55. 1 ... ♜h1+!! (1 ... ♜h7 2 ♜f3) 2 ♜xh1 ♜h7+ 3 ♜g1 ♜h2+! 4 ♜xh2 ♖f3+ 5 ♜h1(h3) ♜h8++. **Suni – Alivirta**, Helsinki 1957. Tema: *atracción*.
- 56. 1 ♜e7+!! ♜xe7 2 ♖g6+ ♜d8 3 ♖f7+ ♜c8 4 ♖e7++. **F. Stamma**, 1737. Tema: *atracción*.
- 57. 28 ♜x6! ♜x6 29 h4 ♜x7. La dama no puede mantener la defensa de su torre. 30 h×g5 ♜d1 31 ♖f4, y las blancas ganaron en la jugada 46. **I. Sokolov – McShane**, Reykjavik 2003. Tema: *desviación*.
- 58. 1 ♖x4! ♜g5 2 ♜h3! ♜x4 3 ♜d5! El rey negro está en una red de mate. 3 ... ♖c6 4 g3+ (1-0). Si 4 ... ♜xg4, 5 ♜h4++. Otras tentativas tampoco sirven: 3 ... f5 (para escapar por g5) 4 ♜h5!! g×h5 (4 ... ♜xg4 5 ♙d1+ ♜f4 6 g3+ ♜xe4 7 ♙f3/c2/++) 5 ♜x5+ ♜xg4 6 ♙d1+ ♜h4 7 ♜h5++. **Bobotsov – Stein**, Bulgaria – Ucrania, 1968. Tema: *atracción*.
- 59. 32 ♜g8+!! ♜xg8 (32 ... ♜h6 33 ♖g4+ ♜h5 34 ♖f6+ ♜h6 35 ♖g4+ ♜h5 36 ♖e5+ ♜h6 37 g4+, y mate a la siguiente) 33 ♜d8+ ♜g7 34 h6+! ♜xh6 35 ♖g4+ ♜h5 36 ♖x6+ ♜h6 37 ♖g4+ (1-0). Si 37 ... ♜h5, 38 ♜g5++, y si 37 ... ♜g7, 38 ♜f6+ ♜g8 39 ♖h6++. **Larsen – Kristiansen**, Campeonato de Dinamarca 1991. Tema: *atracción*.
- 60. 15 ♖x4 ♙xe4 (15 ... c5 16 ♖f3 c4 17 ♙a2, con pieza de ventaja) 16 ♜xe4 ♙xg5 17 ♜g4! (1-0). Si 17 ... ♖e6 (17 ... ♜xg4?? 18 ♜xe8+), 18 ♙xe6 fxe6 19

♖×g5. **Svidler – Almási**, Bundesliga 2003. Tema: *desviación*.

5. ENFILADA Y RAYOS X

■ **61.** 30 ♜d8!! ♖c1+ (30 ... ♜×d8?? 31 ♜f7+ ♜g8 32 ♜h6+ ♜h8 33 ♖g8+! ♜×g8 [33 ... ♜×g8] 34 ♜f7++; 30 ... ♖b1+ 31 ♜g2 ♖e4+ 32 ♜g3 ♜f5+ 33 ♖×f5!) 31 ♜g2 ♖g5+ 32 ♜f1! (32 ♜f3? ♖h5+) (1-0). Si 32 ... ♖c1+, 33 ♜e2 ♖c2+ 34 ♜f3 ♖c3+ 35 ♜g2. **Zapata – Welling**, Port Erin 2002. Tema: *desviación*.

■ **62.** 28 ♖×a5! ♖d6 (28 ... ♖×a5?? 29 ♜×f6++) 29 ♜e5! ♖e7 30 ♖b4! Prosigue la impune persecución de la dama negra. 30 ... ♖d8? Era mejor 30 ... ♖g7, aunque después de 31 ♖d4 ♜cf8, las negras están totalmente paralizadas y los peones blancos avanzan sin oposición. 31 ♖b7! Amenaza 32 ♖×c8!, y no hay defensa. 31 ... ♜c1+ 32 ♜g2 ♜e1 (32 ... ♖f8, sigue la misma) 33 ♖b8! (1-0). **Anic – Santo-Roman**, Montpellier 1991. Tema: *desviación*.

■ **63.** 33 ... h5+! 34 ♜×h5 ♜a8! 35 ♜g4 ♜h8 (amenaza 36 ... ♜h4++) 36 g3 ♜h2 37 ♜h1 (única) 37 ... ♜8×h3. Las negras han ganado pieza y el resto es fácil. 38 ♜×h2 ♜×h2 39 g×f4 ♜g2+ 40 ♜h3 ♜×f4+ 41 ♜h4 ♜e5 42 ♜b7 ♜d4! 43 ♜×f7 ♜e3. Después de este largo rodeo, el rey negro tomará en f3, con mate imparable de torre en g4. **Kamsky – Kasparov**, Nueva York (ajedrez rápido PCA/Intel) 1994. Tema: *atracción*.

■ **64.** 28 ... ♜g5! 29 ♜e2 (29 ♖×g5 ♖×d3+ 30 ♜c1 ♜f5 31 ♜b2 ♖c3+; 29 f4 ♜f5 30 ♜c1 ♜g4+ 31 ♖×g4 ♖×d3+ 32 ♜e1 ♖e3+ 33 ♜d1 ♜×f4, con ventaja decisiva) 29 ... ♜g4+! (¡los alfiles negros ignoran a la dama contraria!) 30 ♜f1 (30 ♖×g4 ♖d2+ 31 ♜f1 ♖×d3+) 30 ... ♜f4! (0-1). **Motylev – J. Polgár**, Halkidiki 2002, Cto. Europa clubes. Tema: *desviación*.

■ **65.** 1 ♖c4+! ♖×c4 2 g8♖+ y 3 ♖×c4 (1-0). **Pihajlic – Ivanka**, Subotica 1976. Tema: *enfilada*.

■ **66.** 23 ... ♖×h2+ (actuando a través del alfil) 24 ♖×h2 (24 ♜×h2 ♜×e5+ y 25 ... ♜×d1) 24 ... ♜×h2+ 25 ♜×h2 ♜×d1 (0-1). **Csanadi – Pogats**, Budapest 1963. Tema: *rayos x*.

■ **67.** 1 ♖f8+ ♜g8 (bloqueo táctico) 2 ♖f6+! ♜×f6 3 ♜×f6++. Posición didáctica. Tema: *rayos x*.

■ **68.** 1 ♖g6+! (atracción a una enfilada, que también es un jaque descubierto) 1 ... ♜×g6 (1 ... ♜g8 2 ♖×c4) 2 ♜×e4+ ♜f7 3 ♜×d3 (1-0). Posición didáctica. Tema: *enfilada*.

■ **69.** 29 ♜c1! ♖×c1 (la idea es 29 ... ♖×d3 30 ♜×c8+ ♜h7 31 ♜c2 ♖×c2 32 ♜×c2, con calidad de ventaja y un final ganado) 30 ♜×c1 ♜×c1 31 d6! ♜d7 32 ♜g2 ♜f6 33 ♜c2 (también ganaba fácilmente 33 ♖×b5 ♜×d1 34 ♖×d7) 33 ... g6 34 ♜b3 ♜g7 35 ♖d5 (1-0). **J. Polgár – Aronian**, Hoogeveen 18.10.2003. Tema: *enfilada*.

■ **70.** 1 ♜×e6+! ♜×e6 (1 ... f×e6?? 2 ♜g6++) 2 ♜b5+ ♜d7 3 ♜e1+ ♜e7 4 ♖×c5, el alfil queda clavado (1-0). **Kosikov – Privanov**, URSS 1977. Tema: *rayos x*.

■ **71.** 85 b6+ ♜a6 (85 ... ♜b8? 86 ♜e6 y no hay defensa contra el mate) 86 b7+ ♜a7 87 b8♖+! ♜×b8 88 ♜b6+ ♜a7 89 ♜×b2 (1-0). **Degraeve – Luther**, Campeonato de Europa de países, Plovdiv 15.10.2003. Tema: *enfilada*.

■ **72.** 1 ♜a8+! ♜×a8 2 ♖×a8+ ♖f8 3 ♜h7+ ♜×h7 4 ♖×f8 (1-0). Posición didáctica. Tema: *rayos x*.

- **73.** 23 ♖b6! ♗a8 (23 ... ♗xb6? 24 ♘c7+ y 25 ♗xb6) 24 ♗xf8+! (1-0). 24 ... ♗xf8 25 ♖b8+ ♗xb8 26 ♘xb8, imponiendo la ventaja material. **Tiviakov – Smirin**, Campeonato de Europa de países, Plovdiv 17.10.2003. Tema: *enfilada*.
- **74.** 32 ♗xf8+! (también servía 32 ♖xf2+ ♘e3 33 ♖xf8). Las negras abandonaron (1-0). Si 32 ... ♗xf8, 33 ♖xf2+ ♘g5 34 ♖xf8 ♘g6 35 ♖g1+ ♘h7 36 ♖f4, con mate. **Anand – Radjabov**, Dubai 7.4.2002, Grand Prix FIDE. Tema: *enfilada*.
- **75.** 29 ♘c7+! ♖8xe7 (29 ... ♖2xe7 30 ♗xe7) 30 ♖d8+ ♖e8 31 ♗f8+! (1-0). Si 31 ... ♖xf8, 32 ♖xf8++. **Chigorin – Znosko-Borovsky**, Kiev 1903, Campeonato de Rusia. Tema: *rayos x*.
- **76.** 1 ... ♖xg2! 2 ♘xg2 ♗c6!! Una jugada de muchos quilates, con una forma especial de rayos x, con el alfil actuando a través de la dama (de forma similar al ejercicio 67). 3 ♘f4 (única) 3 ... exf4 4 ♗d2 f3 5 ♘xd4 fxg2+ (0-1). Si 6 ♘g1, 6 ... ♘g4!, y las negras siguen atacando, con superioridad posicional y material. **Karic – Justin**, Yugoslavia 1987. Tema: *rayos x*.
- **77.** 32 ♗xc7+!! ♖xc7 33 ♖xc7+ ♘b7 34 ♖c1+!! (este descubierto había que darlo precisamente aquí) 34 ... ♘a7 (si 34 ... ♘a8, sigue como en la partida) 35 ♖a1+ ♘a6 36 ♖xa6+ ♘b7 37 ♖eb6+ ♘c8 38 ♖a8+ ♘d7 39 ♖xd8+ (1-0). Si 39 ... ♘xd8, 40 ♖d6+. **Verlinsky – I. Rabinovich**, Leningrado 1925, Cto. URSS.
- **78.** 1 ♗c2+ ♘d8 (1 ... ♘d7? 2 ♗a4+, ganando el alfil; 1 ... ♘b8? 2 ♖b2, ganando la dama) 2 ♗h7!! ¡Una jugada de locura! La dama blanca protege h1, cubre b1 y amenaza jaque en la octava fila, ganando el alfil. Pero ¿quién la defiende? 2 ... ♗xh7 (se amenazaba 3 ♖xa8+ y 4 ♗h8+, ganando la dama) 3 ♖xa8+ ♘c7 (ó 3 ... ♘d7, 3 ... ♘e7) 4 ♖a7+, ganando la dama. **Leonid Kubbel**, un mago de la geometría (1925). Tema: *enfilada*.
- **79.** 23 ♖xe4!! ♗xg3 (ante la amenaza ♘f4) 24 ♖xd4!! Excepcional sangre fría: se le concede a las negras un tiempo para que retiren su dama de la fatídica diagonal. 24 ... ♗g4! Lo mejor: a cambio de dos peones, se quedan con calidad. 25 ♖xg4 ♘xg4 26 ♘xg6 ♖hg8 27 ♘h7 ♖h8 28 ♘d3 ♖de8 29 f7 ♖e7 (si 29 ... ♖ef8, 30 ♘g6) 30 f8♗+ ♖xf8 31 ♘b4 ♖ff7 32 ♘xe7 ♖xe7 33 f3, y Fischer ganó en la jugada 47. **Fischer – Schweber**, Buenos Aires 1970. Tema: *enfilada*.
- **80.** 1 ♘f6 d4 2 ♘e2!! (2 ♘f3 a1♗ 3 ♘xd4+ sólo conduce a tablas, después de 3 ... ♗xd4 4 ♘xd4 ♘xd4 5 ♘g4 ♘xd3 6 ♘g5 ♘e4 7 ♘h6 ♘f5 8 ♘xh7) 2 ... a1♗ (2 ... ♘xe2? 3 ♘xd4) 3 ♘c1!! El caballo no puede tomarse, por la enfilada 4 ♘g5+, amenazándose mate con esta jugada. 3 ... ♗a5. Única. 3 ... ♘d2? 4 ♘b3+ y 5 ♘xa1. 4 ♘xd4+! Todas las casillas están dominadas. 4 ... ♘xd4 (4 ... ♘d2 5 ♘b3+) 5 ♘b3+ (ganando la dama y el final) 5 ... ♘xd3 6 ♘xa5 (1-0). Estudio de **V. y M. Platov**, 1909. Tema: *enfilada*.

6. DESTRUCCIÓN DE LA DEFENSA Y LIBERACIÓN DE ESPACIO

- **81.** 1 ♗xh7+! ♘xh7 2 ♖xh7++. (b) 1 ♗xf8+ ♖xf8 2 ♖xh7++. **Lapinski – Matuszczuk**, Rusia 2003. Tema: *destrucción de la defensa*.
- **82.** 1 h4+ ♘h5 2 ♖f5+! gxf5 (2 ... g5 3 ♘f7++) 3 ♘f7++. **Malmberg – Nordström**, Suecia 1964. Tema: *liberación de espacio*.
- **83.** 1 ♘g6+! (1-0). Si 1 ... fxg6, 2 ♗xh7+! ♘xh7 3 ♖h3+ y mate, y si 1 ...

♖g8, 2 ♜xh7+! ♜xh7 3 ♚h3+ ♜g8 4 ♚h8++. **Kaimayer – Shiapica**, 1970. Temas: *liberación de espacio, destrucción de la defensa*.

■ **91.** 1 ♚xh7!! ♜xh7 2 ♜g5+! ♜g8 (2 ... ♜xg5?? 3 ♜h5+ ♜h6+ 4 ♜xg6++; 2 ... ♜h6 3 ♜e4!) 3 ♜h5! Explotando la configuración de mate de ♜♜+♜. Amenaza mates en h7, h8 y g6. 3 ... ♚f6 (3 ... g×h5?? 4 ♜h7++) 4 ♜h7+ (1-0). Si 4 ... ♜f8, 5 ♜h8++. **Fogarasi – Medvegy**, Budapest 2003. Temas: *destrucción de la defensa, liberación de espacio*. También interviene el tema *atracción*.

■ **84.** 1 ♜xh7+! (1-0). Si 1 ... ♚xh7 (1 ... ♜xh7 2 ♚h5++), 2 ♚g8+ ♚xg8 3 ♚xg8++. **Szilagyi – Madarasz**, Hungría 1971. Tema: *liberación de espacio*.

■ **92.** 24 ♚xg5+! f×e5 (24 ... d×e5 25 d6+ ♜e8 26 d7+ ♜d8 27 ♜d6) 25 ♜g5+ ♜f8 26 ♜f6 ♚g8 27 ♜e6! (1-0). Si 27 ... ♚g7 (bloqueo), 28 ♜d8++. **Tal – Malich**, Varna 1958, Mundial de Estudiantes. Tema: *destrucción de la defensa*.

■ **85.** 1 ♜d7+! Resulta que el caballo ocupa la posición ideal de la torre. 1 ... ♚xd7 (si 1 ... ♜f4, 2 ♚f6+ ♚xf6 3 g×f6 ♜c7 4 f7 ♜e6 5 f8♜+ ♜xg8 6 ♜xg8, ganando) 2 ♚f6, y no hay modo de parar el mate 3 f4++ (1-0). **Chatalbashev – Serbek**, Imperia 2001. Tema: *liberación de espacio*.

■ **93.** 1 ♜a7!! Evacuando la casilla que la dama necesita. 1 ... e6 2 ♜a8! Es mate a la siguiente: 2 ... ♜g7 3 ♜h8++ (la dama conserva el control de la octava fila); 2 ... ♜e7 3 ♜d8++; 2 ... ♜f5 3 ♜f3++. Problema de autor desconocido. Tema: *liberación de espacio*.

■ **86.** 30 ... ♜d4! 31 ♜e2 ♜f2! (0-1). Si 32 ♚xd8+ ♜h7; 32 ♜f1 ♜xc2; 32 ♜d3 ♜xd3. **Kursova – Stepovaia**, Elistá 2003, Campeonato de Rusia Femenino. La combinación se basa en habilitar la casilla f2. Así pues: *liberación de espacio*.

■ **94.** 1 ♜cb5! a×b5 2 ♜xb5 ♜b8 (las otras dos retiradas permiten sendos jaques dobles: 2 ... ♜c6 3 ♜a7+ y 4 ♜xc6; 2 ... ♜c4 3 ♜d6+ y 4 ♜xc4) 3 ♜c3+ ♜c5 4 b×c5 ♚xd1+ 5 ♚xd1 ♜c6 6 ♜d6+ ♜c7 7 ♜a1! Habilitando la decisiva columna b para la torre. 7 ... ♚xh2 8 c×b6+ ♜xb6 9 ♚b1 ♜a6 10 ♜c5 (para penetrar por casillas negras: d6, e7) 10 ... ♜d7 11 ♜f5! (1-0). Si 11 ... e×f5, 12 ♜d6+ ♜e8 13 ♚b8+, y si 11 ... ♜b5, 12 ♚d1+ (¡una torre de ida y vuelta!) 12 ... ♜d3 (12 ... ♜e8 13 ♜e7++) 13 ♚xd3+. **Shaposhnikov – Novikov**, San Petersburgo 2002. Tema: *liberación de espacio*. Este ejercicio es una magnífica ilustración del tema, pues la clave de las jugadas 1 ♜cb5, 7 ♜a1! y 11 ♜f5 es precisamente la liberación de espacio.

■ **87.** 49 ♚h8+ ♜g6 50 f5+! (1-0). Si 50 ... e×f5, 51 ♜xh6+! g×h6 52 ♚ag8++. **Bernstein – Kotov**, Groninga 1946. Tema: *liberación de espacio*.

■ **88.** 1 ... ♚xb2! 2 h×g7 ♚c8 (0-1). **Koscielski – Lerner**, Polonia 2002. Tema: *destrucción de la defensa*.

■ **89.** 29 ♜xg6! ♜xh6 (29 ... ♚xg6?? 30 ♚xd8+; 29 ... f×e6 30 ♜xg6+ ♜h8 [30 ... ♜f8 31 ♜f6+ ♜e8 32 h7] 31 ♜f6+ ♜h7 32 ♚g1, con ventaja decisiva según el ganador.) 30 ♜xg6+ (1-0). **Movsesian – A. David**, Francia 2003. Tema: *destrucción de la defensa*.

■ **90.** 26 ♜e6!! Amenaza mate en c7 (1-0). Si 26 ... f×e6 (26 ... ♜xg6?? 27 ♚c3+), 27 ♚xd8+ ♜xd8 28 ♜d6+ ♜c8 29 ♜d7+ ♜b8 30 ♜d8++. **Sutovsky – Dvoiris**, Moscú 2003. Tema: *liberación de espacio*.

■ **95.** 28 ... ♜xh3!! 29 ♜c8 (29 g×h3 g4 30 h×g4 h×g4 31 f×g4 ♜xg4 32 ♜g2 ♜e3, o

32 ... ♖h7, con ventaja decisiva, según la ganadora) 29 ... ♖ag7! 30 g×h3 (30 a7 g4!! 31 a8 ♖ g×f3 32 ♙×f3 ♜×e4 33 ♙×e4 ♖×e4, con ventaja negra, a pesar de las dos damas blancas) 30 ... g4! 31 h×g4 h×g4 32 f×g4 ♜×g4 33 ♙×g4 (33 ♖g2 ♖h7) 33 ... ♖×g4+ 34 ♜f1 ♖h7 (0-1). **Shabalov – Xie Jun**, Shanghai 2002, China – EEUU. Temas: *destrucción de la defensa, liberación de espacio*.

- 96. 27 g×h5! ♜×h5 28 ♖×f7!! ♖×f7 29 ♖×f7 ♜×f7 30 ♖×g6+ ♜f8 31 ♖×h6 ♜g7 (31 ... ♜f7 32 ♙g6+ ♜g8 33 ♖h7+ ♜f8 34 ♖f7++; 31 ♜g8 32 ♙h7+) 32 ♙g6! ♙f6 (32 ... ♙g5 33 ♖h8+ ♜e7 34 ♖×g7++) 33 e×f6, ganando. Variante de la partida **Short – Kasparov**, Amsterdam 1996. Temas: *destrucción de la defensa, liberación de espacio*.

7. INTERCEPCIÓN Y BLOQUEO TÁCTICO

- 97. 43 ♖f4+ ♜h5 44 ♖h4+! g×h4 45 g4++. **Durao – Catozzi**, Dublín 1957. Tema: *bloqueo táctico*.
- 98. 1 ... h4+ 2 ♜g4 f5+! (¡preciosa intercepción!) 3 ♖×f5 ♖g2++. **Tavernier – Grodner**, Charlesville 1952. Tema: *intercepción*.
- 99. 1 ♙e4+ ♖b7 2 ♖b8+!! ♖×b8 3 ♖×a7+! ♙×a7 4 ♜c7++. **F. Stamma** (1737). Tema: *bloqueo táctico*.
- 100. 1 ♖a7 ♖e8 2 d7! ♖e7 3 d6! ♖×d7 (forzando así la ocupación de la casilla de escape) 4 ♖a8++. Posición didáctica. Tema: *bloqueo táctico*.
- 101. 35 ♖g6!! ♖e8! Si 35 ... ♜×g6 (35 ... ♖×g6?? 36 c8♖+), 36 ♖b8. 36 ♖e6! ♖g8 (36 ... ♜×e6 de nuevo cierra el paso a la torre, y si 36 ... ♖×e6, 37 c8♖ e2+ 38 ♜g2 e1♖, con 39 ♖f8+ ó 39 ♖f7+, las blancas deben conseguir tablas por per-

petuo) 37 ♖g6. Tablas por repetición de jugadas. **Kuijpers – Petersen**, Halle 1967. Tema: *intercepción*.

- 102. 1 ♜×b5! e×b5 (única) 2 ♖c5! (cubriendo la casilla de escape) 2 ... ♜c6 3 ♖d6+ ♖c7 4 ♖a8++. **Euwe – Rossetto**, Buenos Aires 1947. Tema: *bloqueo táctico*, aunque 1 ♜×b5! es una eliminación de la defensa o liberación de espacio.
- 103. 1 d7! ♖c5 (1 ... ♖×d7? 2 ♜f6+ y 3 ♜×d7) 2 ♖×c2! ♖×c2 3 ♙d5! La clave: una excelente jugada de intercepción, con la que las blancas coronan su peón. Si 3 ... ♖×d5, 4 ♜f6+ ♜×g7 5 ♜×d5 (1-0). **Ernst – Baldus**, Vlissingen 2001. Tema: *intercepción*.
- 104. 1 ♜a6+ ♜a8 2 ♜×c7+ ♜b8 (2 ... ♖×c7?? 3 ♖d8+ y mate) 3 ♜a6+ ♜a8 4 ♖b7!! El peón de c6 no puede tomarse, por 5 ♖b8++. 4 ... e2 5 ♖b8+! ♖×b8 6 ♜c7++. **Janowski – aficionado**. París 1900. Tema: *bloqueo táctico*.
- 105. 1 ... d3! 2 ♙×d3 (ahora la dama blanca tiene cortado el paso por la tercera fila) 2 ... f3. Se amenaza 3 ... ♖h3+ 4 ♜g1 ♖h1++. 3 ♖e3 (3 ♖×e7? ♖h3+ 4 ♜g1 ♖h1++) 3 ... ♖h1+ 4 ♜g1 ♖×g1+! 5 ♜×g1 ♖d8+ 6 ♜f1 ♖h1++. **Zhuravlev – Borisenkov**, Moscú 1949. Tema: *bloqueo táctico*.
- 106. 1 ♙d6!! Una extraordinaria jugada, que cierra el paso de la dama negra al flanco de rey, con doble ataque sobre la ♖f8 y el ♙a3. 1 ... e×d6 (si 1 ... ♙×d6, seguiría como en la partida) 2 ♜f6+! (para explotar la columna g) 2 ... g×f6 (2 ... ♜h8?? 3 ♖×h7++) 3 ♖g1+ ♜h8 4 ♖×h7+! ♜×h7 5 ♖h5++. **Tolush – Lisitsin**, URSS 1948. Tema: *intercepción*.
- 107. 1 ... f5+! (0-1). Este venenoso avance neutraliza las posibles defensas

blancas. Ahora, si 2 gxf6, la casilla f6 queda ocupada, y las negras coronan impunemente. Si 2 ♖xf6, 2 ... f1♗+, y también es desesperado 2 ♖xh3 f1♗+ 3 ♖h4 ♗e1+ 4 ♖g3 ♗h1+. **Koblents – Moiseev**, Riga 1955. Tema: *intercepción*.

■ **108.** 1 ♗xh7+!! ♖xh7 2 g6+ ♖h8 3 ♔g5! Complemento y consecuencia del sacrificio de dama. (1-0). No hay defensa, pues si 3 ... f×g5, 4 h×g5++ (liberación de líneas). **Borisenko – Najimovskaia**, Campeonato de la URSS por equipos 1969. Tema: *bloqueo táctico*.

■ **109.** 1 ... ♔d3! 2 ♖xh7+ (2 ♗h5 g6 3 ♔b5!? g×h5 4 ♔xd6 ♔xb2 5 ♔xc8 ♔axc8 6 ♔ab1 ♖e5, con clara ventaja negra) 2 ... ♖h8 (2 ... ♖xh7? 3 ♗xd3+, y las blancas se defienden, con dos peones de ventaja) 3 ♗h5 ♔f4 4 ♗h4 ♔h3+! (0-1). Si 5 g×h3 (5 ♖h1), 5 ... ♗xh2++. **Shereshevsky – Kupreichik**, Minsk 1976. Tema: *intercepción*.

■ **110.** 1 ... f6+ 2 ♖g4 (2 ♖xf6?? ♗xf4+; 2 ♗xf6?? ♗g3++) 2 ... ♗g2+ 3 ♗g3 f5+ 4 ♖f4 e5+!! (para bloquear la casilla e5) 5 d×e5 ♗d2++. **Matojin – Kuzmin**. URSS 1970. Tema: *bloqueo táctico*.

■ **111.** 1 ♔×e6!! ♗xc4. Si 1 ... d×e6, 2 ♖×e6+ ♔f7 (2 ... ♖h8?? 3 ♗xd4+) 3 ♗xd4 ♖f8 4 ♖xf7 ♗xf7 (4 ... ♗xb7 5 ♗g7+ ♖e7 6 ♖d5+) 5 ♔d6 ♗d7 6 ♗h8+ ♖e7 7 ♗xa8 ♖xd6 8 ♗e4, con un final ganado. 2 ♔×g6 ♖h8 (2 ... h×g6?? 3 ♗×g6+ ♖h8 4 ♗g7++) 3 ♔d6 ♗d5 4 ♔g8+! Espectacular jugada de bloqueo. 4 ... ♔×g8 (4 ... ♗×g8 5 ♗xd4+) 5 ♗xd4+! ♗xd4 6 ♔f7++. El mate (o la desviación) por la gran diagonal negra ha sido un motivo recurrente. **Belivsky – Aficionado**, Aznakaev 1975, simultáneas con reloj. Tema: *bloqueo táctico* (desviación y ataque descubierto en algunas variantes).

■ **112.** 1 ... ♗xb4+!! 2 ♖xb4 ♔d2!! Una de las jugadas más fantásticas en la historia de la combinación. La torre puede ser capturada hasta por cinco piezas blancas, pero todas ellas conducen al mate. De momento, las negras amenazan dos mates: 3 ... a×b4++ y 3 ... ♔c2++. 3 ♗xd2. Otras capturas no impiden alguno de los mates mencionados. 3 ... ♔c2+! Desviación de la dama de la defensa de b4. 4 ♗xc2 a×b4++. **Koskinen – Kasanen**, Finlandia 1967. Tema: *intercepción (obstrucción)*.

8. INTERACCIÓN DE TEMAS

■ **113.** 1 ... ♔×e5! Cae la base de la cadena, ¡y con ella el telón! (0-1). Si 2 ♔×e5, 2 ... ♗h1+ 3 ♖xh1 ♔f1++, o bien 2 ♗e4 (2 c8♗+ ♖xc8) 2 ... ♔f3+ 3 ♖h1 ♔xe1. **Mikanovic – Lesiège**, Montreal 2001. Temas: *desviación, liberación de espacio, atracción*.

■ **114.** 21 ♔xd5! ♗e8 (no 21 ... ♔xd5??, por 22 ♗×g7++, ni 21 ... ♗xd5??, por 22 ♔e7+ y 23 ♔xd5) 22 ♖xc4 (1-0). **Juzman – Kasparov**, Rethymnon 2003, Campeonato de Europa de clubes. Temas: *clavada, ataque doble*.

■ **115.** 1 ♔d8+! ♖xd8 (1 ... ♗xd8 2 ♗e6+ ♖f8 3 ♗f7++) 2 ♗xh8+! (1-0). Si 2 ... ♖xh8, 3 ♔f8++. **Kavalek – Jodos**, Sinaia 1965. Temas: *desviación, intercepción*.

■ **116.** 1 ♔g5! Ataca la dama, cubriendo la columna g. 1 ... ♗xf6 (1 ... ♗×g5??, 1 ... ♗×e4?? 2 ♔xf7++) 2 ♗d4! Clava la dama negra, amenazando 3 ♔xf7++. Ojo: no servía 2 ♗e5?, por 2 ... ♗×e5+. 2 ... ♔g6 3 ♔×g6 (1-0). **Suba – Stiaua**, Bucarest 1953. Temas: *atracción, clavada, desviación*.

■ **117.** 1 ♖h7+ ♖h8 2 ♖c2+! (intercepción de la torre de a2) 2 ... ♖g8 3 ♔g2+!

(desviación del alfil, que debe abandonar la defensa de la casilla f7) 3 ... ♖×g2. Ahora sigue el conocido mecanismo de mate: 4 ♖h7+ ♖h8 5 ♖g6+ ♖g8 6 ♖h7+ ♖f8 7 ♖f7++. Posición compuesta por **Nimzovich**. Tema: *intercepción, desviación*.

■ **118.** Con 76 ... ♖×g5 (entre otras) se ganaba fácilmente. Si 77 ♖e5+ ♖d7 78 ♖g7+ ♖e7. Pero el conductor de las negras se dejó tentar por 76 ... ♖×f3?, una trampa tendida por el astuto Al Horowitz, que había visto la posición rígida de sus peones. Después de 77 ♖×f3 ♖a3 78 ♖h4! ♖×f3, ¡es tablas por ahogado! **Horowitz – Pavey**, Campeonato de EEUU 1951. Temas: *enfilada, ahogado*.

■ **119.** 1 ♖a4+! ♖×a4 2 ♖f4+ ♖a5 3 b4+ ♖a4 4 ♖b3+ ♖a3 5 ♖c1+ ♖b2 6 ♖b5++. **Samuelsson – Grosskopf**, Suecia 1968. Temas: *atracción, liberación de espacio*.

■ **120.** 63 ♖d8! ♖×d8 (63 ... ♖×d8 64 ♖c4+ ♖f7 65 ♖×f7++; 63 ... ♖d2+ 64 ♖h3 ♖h2+ 65 ♖g4; 63 ... ♖f4+ 64 ♖×f4 ♖×d8 65 ♖e6+ ♖g7 66 ♖e5+ ♖h6 67 g7+) 64 ♖c4+ ♖f8 65 ♖f7++. **Portisch – Gulko**, Interzonal de Biel 1976. Temas: *clavada, liberación de espacio*.

■ **121.** 30 ♖×e6+! f×e6 31 f×e6+ ♖e8 (31 ... ♖e7 32 ♖c5+) 32 ♖b6! ♖g7 (32 ... ♖e7 33 ♖×a6 ♖×a6 34 ♖c6+ ♖d8 35 ♖d1 ♖c4 36 ♖a8+ ♖c7 37 ♖a7+ ♖c8 38 ♖×e7) 33 ♖d6! (1-0). Amenaza mate en f8 y ♖b8+. **D. Otero – I. Herrera**, La Habana (Memorial Capablanca) 2003. Temas: *destrucción de la defensa, liberación de espacio*.

■ **122.** 1 ♖f5+! También se gana con 1 ♖c7+ ♖d7 2 ♖×f5+! g×f5 3 ♖g3+ ♖h8 4 ♖g6+ ♖h7 5 ♖×d7+ ♖×d7 6 ♖×e8. 1 ... g×f5 2 ♖g3+ ♖g4 (2 ... ♖f8 3 ♖×h6+; 2 ... ♖h8 3 ♖×h6+ ♖h7 4 ♖g7++) 3

♖×f5 h5 4 ♖g6+ ♖f8 (4 ... ♖h8 5 ♖×h5+ ♖g7 6 ♖g6+) 5 ♖d7+! (1-0). **Kovalev – Navitski**, Minsk 2003. Temas: *destrucción de la defensa, liberación de espacio, desviación*.

■ **123.** 1 ♖f4! (gana un tiempo) 1 ... ♖g8 2 ♖g4 ♖f7 (2 ... ♖ce7 3 ♖e5) 3 ♖h4 ♖ce7 4 ♖e3 (con las amenazas 5 ♖f3 y 5 ♖g3) 4 ... ♖f5 5 ♖×g6! (1-0). Si 5 ... ♖×h4?, 6 ♖f6+. **Hjartarson – Lau**, Montecarlo 1991. Temas: *clavada, desviación, ataque descubierto*.

■ **124.** 1 ♖×f5! e×f5 (1 ... g×f5 2 ♖g5+; 1 ... ♖×h6 2 ♖×h6+ ♖h8 3 ♖f7+) 2 ♖a2+ ♖e6 (2 ... ♖d5 3 ♖×d5+ ♖×d5 4 ♖×h8+ ♖×h8 5 ♖×e8) 3 ♖×e6! (1-0). Si 3 ... ♖d1+ (3 ... ♖×h6 4 ♖×g6+ ♖h8 5 ♖g8++) 4 ♖e1+. **Wildschütz – Hönlinger**, Essen 1947. Temas: *destrucción de la defensa, ataque descubierto*.

■ **125.** 30 ... ♖×f2+!! 31 ♖×f2 ♖×d2+! 32 ♖g1 (32 ♖×d2? ♖e4, ganando la dama) 32 ... ♖×c3 33 ♖×b5 (33 ♖f1 ♖d4+ 34 ♖h1 ♖f5) 33 ... ♖d4+ 34 ♖h1 ♖h4+ 35 ♖g1 ♖e4! 36 ♖b8+ ♖h7 37 ♖×e4 ♖×g2+! 38 ♖×g2 ♖f2+ 39 ♖h2 ♖×g2++. **Larsen – Korchnoi**, Palma de Mallorca 1968. Temas: *atracción, enfilada, liberación de espacio, intercepción*.

■ **126.** 23 ♖×e5!! (23 ♖×b4 ♖a6) 23 ... d×e5 (23 ... c×b3 24 a×b3 d×e5 25 ♖d4!) 24 ♖d4!! ♖d6 (24 ... e×d4?? 25 ♖×d4+ y mate) 25 ♖f4! Ataque doble sobre e5 y f7. 25 ... ♖d7 26 ♖×f7+ ♖h8 27 g6! h×g6 28 ♖×g6 ♖f8 (se amenazaba 29 ♖f7++) 29 ♖hg1 (1-0). **Dena – Starcevic**, Crna Gora 2003. Temas: *liberación de espacio, clavada, ataque doble*.

■ **127.** 31 ♖×c4! La forma precisa de abrir la lata. 31 ... d×c4 32 ♖×c6! Eliminando una pieza defensiva clave. 32 ... ♖f5. La mejor defensa. Si 32 ... ♖×c6, 33

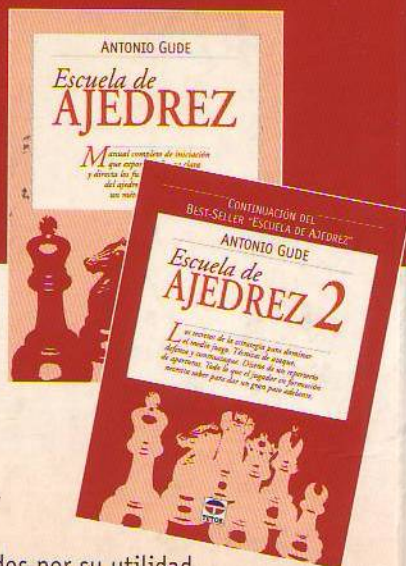
♖e4+ ♘d7 (si 33 ... ♘b6?, hay mate en cuatro: 34 ♜xb5+ ♘xb5 35 ♖xb7+ ♘a5 36 ♙c7 ♘a4 37 ♖b4++) 34 ♖xb7+ ♘e8 35 ♙d6!, ganando. **33 d5!** (mejor que 33 ♜xc4) **33 ... exd5?** Más tenaz era 33 ... e5, aunque después de 34 ♖c5 ♜hb8 35 ♜e1, las blancas ganan. **34 ♜d6+** (1-0). Si 34 ... ♘c8, 35 ♖c5+ ♜c7 36 ♖xb5. **Golubev – Lipecki**, Lucerna 1994. Temas: *liberación de espacio, atracción, destrucción de la defensa*.

- **128.** 16 ♙f4!! g×h4 17 ♙×g6 ♜e8 (17 ... f×g6?? 18 ♖×g6+ ♘h8 19 ♖h7++) **18 ♙h8!** ♜e7 (18 ... ♖e7 19 ♖h7+ ♘f8 20

♖×h6+ ♘g8 21 ♙h7+ ♘×h8 22 ♙g6+ ♘g8 23 ♖h7+ ♘f8 24 ♖h8++; 18 ... ♖d7 19 ♖h7+ ♘f8 20 ♙g6+ f×g6 21 ♖×d7) **19 ♖h7+ ♘f8 20 f4! ♙×c4 21 f5! e×f5 22 0-0** ¡Un enroque de ataque! **22 ... ♙c8 23 ♙×f5 ♙×f5 24 ♜×f5 ♘e8 25 ♜×f7 ♘d7 26 ♖f5+ ♘c6 27 ♖f6+ ♘d7 28 e6+ ♘c6** (28 ... ♘d6 29 ♜×e7 ♖×h8 30 ♖f4+ ♙e5 31 d×e5+ ♘c6 32 ♖a4+) **29 ♜×e7 ♖×h8 30 ♜×c7+! ♘b5** (30 ... ♘×c7 31 ♖e7+ ♘c8 32 ♜f1) **31 ♖e7 a5 32 ♖d7+ ♘a6 33 ♜b1** (1-0). **Kotov – Keres**, Budapest 1950, Torneo de Candidatos. Temas: *clavada, desviación, liberación de espacio, destrucción de la defensa*.

Suplemento de los manuales ESCUELA DE AJEDREZ

Para progresar en ajedrez sólo se conoce una fórmula: jugar el mayor número posible de torneos, junto con el estudio teórico y el análisis de las propias partidas. El complemento ideal de esa fórmula es, como recomiendan muchos grandes maestros, que el jugador desarrolle y perfeccione su capacidad táctica y estratégica, mediante la resolución de numerosos ejercicios. Como los que aquí le ofrecemos, especialmente seleccionados por su utilidad.



cuadernos prácticos de AJEDREZ n.º 2

COMBINACIONES espectaculares

Los **128 ejercicios** de este cuaderno ilustran los temas combinativos estudiados en

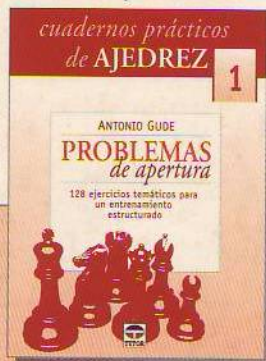
los capítulos 5 y 7 de Escuela de Ajedrez, repasados también en el capítulo 3 (Figuras combinativas) de Escuela de Ajedrez 2.

Dirigido a:

- Debutantes
- Jugadores entre 1.600 y 2.350 Elo
- Monitores e instructores
- Entrenadores
- Árbitros nacionales y FIDE
- Periodistas especializados

Antonio Gude es autor de los libros de ajedrez en español más vendidos.

Otros títulos publicados:



De próxima aparición:

