



W
G
U
E
L
T
A
H
C

G
I
B

UNOi PRESENTA:

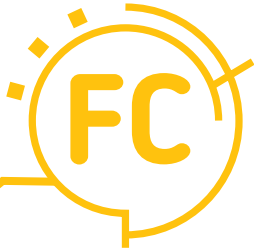
AURORA



UNA PRODUCCIÓN DE UNOI
EN CONJUNTO CON LMENTO ENTERTAINMENT S.A. DE C.V. UN FILM DE HENRY BEDWELL · "AURORA" PRODUCCIÓN EN LÍNEA DIEGO GALLANGOS
PRODUCCIÓN LUIS ECHEVERRÍA ARTE LAURA VILLA DISEÑO SONORO / SONIDO DIRECTO ISRAEL GARCÍA MAQUILLAJE TZITZI PEYRO VESTUARIO SALMA PAREDES
VFX MARLOW GÓMEZ GUION EDGAR BELTRÁN SANDOVAL · BRENDA MEDINA · ALEJANDRO PIÑONES · EDUARDO ZURITA EDICIÓN TANIA ROJAS
DIRECCIÓN DE FOTOGRAFÍA JERRY ROJAS DIRECCIÓN HENRY BEDWELL

© UNOI

- › Identificar el impacto del colonialismo en Asia y África.
- › Analizar la competencia existente entre los Estados europeos antes de 1914.



- › Promover la igualdad de género en sus relaciones cotidianas e integrarla como criterio para valorar otros espacios.

- › Analizar el aporte calórico de diferentes tipos de alimentos y utilizar los resultados de su análisis para evaluar su dieta personal y la de su familia.



- › Formular, justificar y usar el teorema de Pitágoras.

- › Leer una novela completa de su elección.



- › Describe different future situations relevant to the topic.
- › Speculate about events that happened at some point in the past.
- › Express wishes about specific problems in the future.
- › Use essential vocabulary to create a prototype and come up with possible solutions to the Big Challenge.

PASO A PASO

¿Cómo lograrías que todos puedan viajar al espacio? Hay más oportunidades de las que imaginas. Para dar una o varias propuestas, tendrás que responder algunas preguntas y formular otras. Tus profesores no intervendrán demasiado, solo te guiarán para asegurarse de que comprendiste la situación y para que puedas diseñar una propuesta en cada asignatura.

1. MI MOMENTO INDIVIDUAL

Tómate tu tiempo. Esta es tu oportunidad para pensar en el *Call to action* y recordar todo lo que sabes, sientes o piensas sobre el espacio: dibuja, escribe o haz esquemas sobre ello. No hay respuestas buenas o malas, solo puntos de partida para empezar un análisis que lleve a una propuesta bien fundamentada.



SE

2. EL MOMENTO GRUPAL

Llegó la hora de trabajar en equipo. Aprovecha este momento para leer lo que escribiste, intercambiar ideas y compartir puntos de vista con tu grupo. Todas las ideas, como la tuya, son importantes porque aportan a la comprensión del problema.

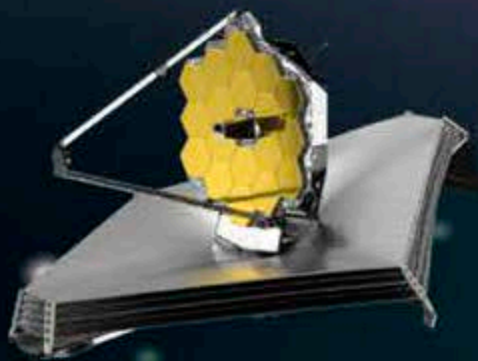
En los equipos, cada integrante tiene una función:

- El moderador guía las participaciones.
- El relator explica y resume lo que se dice en el equipo.
- El secretario toma notas y redacta las conclusiones.



SE

© UNOI



3. PUESTA EN COMÚN

- ¿Cuáles son tus conclusiones?
- ¿Ya tienes una propuesta para responder el *Call to action*?

Cada equipo mostrará sus propuestas.

Ponte de acuerdo con tus compañeros para presentar los hallazgos exitosamente y con orden.



SE

4. EVALÚO Y RECAPITULO

- ¿Qué aprendiste y cómo lo aprendiste?
- Relaciona tus reflexiones individuales con las aportaciones de tus compañeros.
- ¿La propuesta de todos es más completa?
- ¿Qué otros temas relacionados con el espacio te interesa estudiar?



SE BE DO

EL ESPACIO AL ALCANCE DE TODAS Y TODOS



© UNOI

Durante años, la carrera espacial fue vista como una lucha entre dos naciones por la hegemonía del planeta: la URSS y los Estados Unidos de América. El resto de países fue relegado o excluido. Quizá la lección más importante es que las grandes potencias suelen **pasar por encima de la soberanía de los pequeños países**, ya sea absorbiéndolos o utilizándolos para sus fines. Si las naciones y sus habitantes deben ser fines en sí mismos, **¿su felicidad y desarrollo deberían depender de los objetivos coloniales, bélicos o de explotación?**

Un gnomón, es decir, una pequeña vara, y **la extraordinaria mente de Eratóstenes** fueron lo necesario para calcular la circunferencia de la Tierra con una sorprendente precisión. Usando los conocimientos previos de **un matemático llamado Pitágoras**, el cálculo fue posible. **Los viajes a la Luna** y la posibilidad de enviar naves al espacio exterior **son posibles gracias al ingenio de estos dos personajes** que vivieron en la Tierra hace más de dos milenios, el reto actual es: **¿cómo lograr que estos viajes sean más inclusivos?**

La presencia de cada vez más mujeres astronautas es un asunto de representación. Durante años, se habló de los logros de la carrera espacial como una “conquista” de la humanidad; sin embargo, **la mayoría de los astronautas eran hombres, militares y ciudadanos de naciones poderosas.** La aviación o la ingeniería no son exclusivas de un género; el esfuerzo y la dedicación de las personas pueden vencer distinciones y barreras sexistas. **¿Cómo conseguir equidad en la carrera espacial?**

Rodolfo Neri Vela fue el primer astronauta mexicano. Viajó en la misión STS-61-B del transbordador espacial Atlantis en 1985. **Una de sus peticiones a la NASA fue la inclusión de tortillas en el menú** diseñado para los seis días de la misión. Desde entonces, las tortillas se incluyen en las misiones espaciales por su valor nutricional y la practicidad para acompañar distintos alimentos en condiciones de ingravidez. **¿Requieren las mismas porciones hombres y mujeres?**

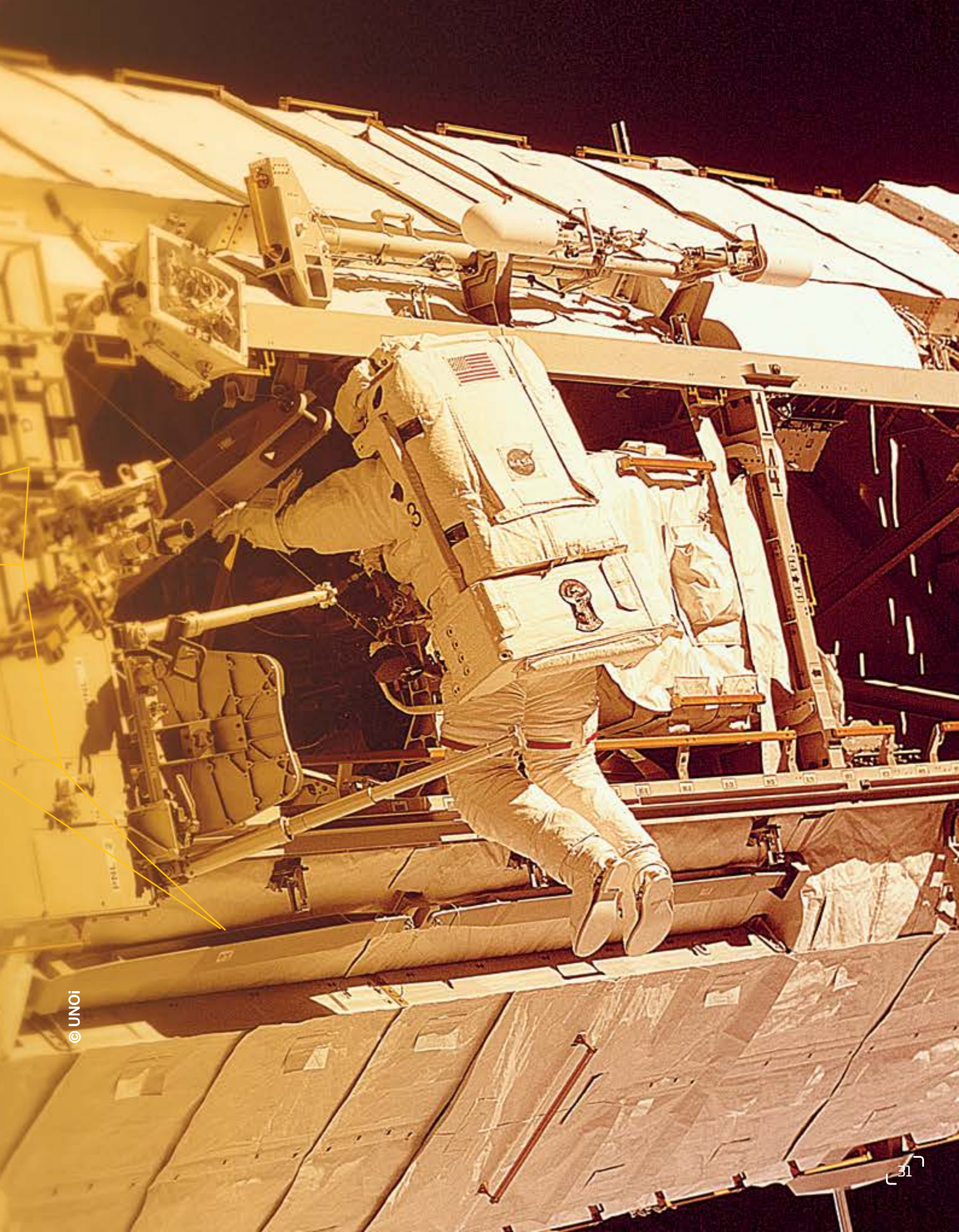
¿La carrera espacial hubiera sido posible sin el aliciente de **la ciencia ficción**? Ideas tan imponentes como **viajar a la Luna nacieron primero en la imaginación de los seres humanos.** Incluso lo que por el momento es imposible, puede realizarse en el plano bullicioso de la imaginación como... **¿viajes al espacio más incluyentes?**

¿Qué harás hoy para que en el futuro el espacio sea para todos?



¿COMBATIR LOS PREJUICIOS NOS ABRE EL CAMINO HACIA EL ESPACIO?

Valorar y construir una postura ética frente a nuevos fenómenos, como el auge de las comunicaciones provocado por los satélites, el turismo espacial y las condiciones de vida inequitativas y de exclusión para un gran número de personas.



Comienza el Big Challenge de tu Diario de aprendizaje de Formación Cívica y Ética identificando cuáles de estos reactivos puedes contestar con base en lo que ya sabes, y registra en la lista de cotejo cuántos puntos obtuviste (no importa que haya algo que no puedas resolver). Al terminar el Big Challenge, responde de nuevo los reactivos en tu cuaderno para que reconozcas cuánto avanzaste.

01 Escribe una X en los fenómenos que sean generadores de desigualdad. +2

Filiación política	Preferencia sexual
Color de piel	Precio de la renta
Roles de género	Formas de divertirse
Alimentación	Gustos futbolísticos
Gustos musicales	Acceso a la información



La primera mujer profesionista de la NACA (agencia que más tarde se convirtió en la NASA) trabajó en el laboratorio de investigación de instrumentos en 1929.



Katherine Johnson, una de las primeras mujeres afroestadounidenses en trabajar como ingeniera en la Agencia Espacial de Estados Unidos (NASA).

1.1 Escribe si el acto descrito es discriminatorio o no. +3

Mismo trabajo, diferentes oportunidades de ascenso.	El Estado le invita a cumplir sus obligaciones fiscales.	Vigilancia cercana a una persona en un centro comercial por tener color de piel no habitual.
Una película es restringida; el acceso a menores de edad está prohibido.	Está prohibido el acceso a la piscina sin ropa adecuada y baño previo.	No se admiten mascotas.

1.2 Escribe la definición de los siguientes conceptos. +1

Discriminación	Exclusión
----------------	-----------

02 Escribe **DG** en las expresiones que denotan discriminación de género. +2

Los clientes tomarían muy mal que ese "negrito" los atienda.

Mejor contrata al hombre, luego las mujeres salen con que se embarazan.

Hija, ¿para qué quieres ir a la universidad?, al rato te casas. Mejor invertimos en tu hermano que sí ejercerá una profesión.

Yo a tu edad tenía dos trabajos y muy poco tiempo libre.

Eres hombre, ¡tú no puedes estudiar enfermería! Cuidar se les da mejor a las mujeres.

No las metas al equipo, cuando están en sus días se ponen todas neuróticas.

2.1 Escribe **F** si la afirmación es falsa y **V** si es verdadera. +2



Existen profesiones y actividades laborales que son exclusivas de mujeres.



Las costumbres pueden albergar formas de discriminación.



En nuestro país, las labores domésticas son un trabajo no remunerado.



El género y las preferencias sexuales son cosas distintas.



La falta de infraestructura en las escuelas genera exclusión.



El deporte profesional sigue siendo, en gran medida, un espacio sexista y exclusivo.



La discriminación racial es la única forma de discriminación.



La discapacidad mental es un trastorno poco estudiado y atendido en México.



Una persona racista no puede cambiar de opinión.

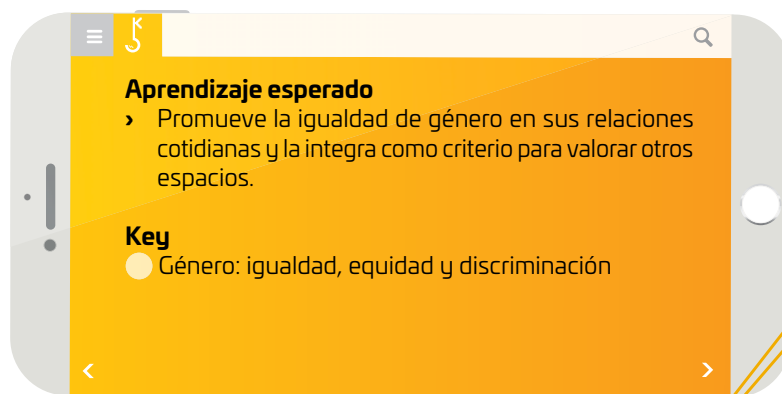


El humor no puede ser racista y clasista.

Marca una **✓** en la casilla que corresponda. Al final del Big Challenge regresarás a esta lista de cotejo.

	Antes del Big Challenge		Al terminar el Big Challenge	
	Sí	No	Sí	No
1. Identifico conceptos y situaciones relacionadas con la discriminación y exclusión.	<input type="radio"/>	<input type="radio"/>	<input type="radio"/>	<input type="radio"/>
2. Reconozco situaciones de discriminación de género.	<input type="radio"/>	<input type="radio"/>	<input type="radio"/>	<input type="radio"/>
Puntos obtenidos:	<input type="text"/>		<input type="text"/>	

INVESTIGO



Antes, los anhelos de muchas niñas 🧒 eran casarse 💍, ser madres 👩 y dedicarse al cuidado del hogar, mientras que muchos niños 🧒 soñaban con ser bomberos 🚒 o astronautas 🚀. Los juguetes 🧸, los programas de televisión 📺, las tradiciones familiares 🏠 y su entorno modelaban estos sueños. Hoy, las nuevas generaciones tienen una diversidad de opciones más amplia con qué soñar 🌍, el mundo se ha abierto a nuevas posibilidades, pues comenzaron a romperse los estereotipos de género 🧑 y, con ello, sus límites impuestos. Sin embargo, actualmente, hay muchos más hombres 🧑 a cargo de una cocina 🍳 que mujeres 🧑 a cargo de viajes espaciales. ¿Te has preguntado por qué esto es así 🤔?



Carmen Félix es una astronauta análoga mexicana; ingresó a la NASA en el 2009.

Es claro que hombres y mujeres tenemos una constitución física 💪 distinta, pero, según diversas investigaciones 🧐, las diferentes adaptaciones de los sexos ofrecen tanto ventajas 👍 como desventajas 📉, sin que ello incapacite más a uno que a otro para desempeñarse dentro de las labores para los viajes espaciales 🚀. Entonces, ¿por qué solo hay contabilizadas alrededor de 12% de mujeres astronautas 🧑 en la historia? ¿Las mujeres no sueñan con viajar a través del Universo 🌌? ¿O será que ha sido un área limitada y exclusiva para varones? ¿Los estereotipos de género y el patriarcado hacen que para ellas sea algo que pareciera inalcanzable 🚫? ¿Quiénes más se han quedado fuera de los viajes espaciales?

A finales de la década de los cincuenta, un médico 🩺 de la NASA 🚀, William Lovelace, propuso que las mujeres podían ser idóneas como astronautas, porque su estructura física 💪 se adaptaba perfecto a las necesidades de las naves, así como otros dotes emocionales ❤️. Reunió a un equipo de mujeres, la mayoría aviadoras 🛩️, que pasaron tanto las pruebas como el entrenamiento diseñados para los varones. Sin embargo, el proyecto no pudo ser llevado a cabo, pues fue detenido por el gobierno 🏛️. Más tarde, en 1963, la Unión Soviética 🇷🇺 abrió la oportunidad a Valentina Tereshkova, quien fue la primera mujer en el espacio exterior 🌌. Mientras que la NASA se permitió la idea veinte años después 🕒, con Sally Ride.



Sally K. Ride.

Las historias de estas mujeres no son ni siquiera cercanas a la popularidad de los varones astronautas 🧑, como Neil Armstrong, primer hombre en la Luna 🌕, quien no lo hubiese logrado sin Margaret Hamilton, la mujer 🧑 a cargo del equipo de programación del software de las computadoras 🖥️ de vuelo en la misión Apolo 11, quien no es reconocida por su labor 🙄. La primera mujer en realizar una caminata espacial fue Svetlana Savitskaya, en 1982, a quien, al regresar a Tierra, le dieron la bienvenida con un delantal 🧺 como regalo 📺. En el proyecto de simulación de un viaje a la Luna en 2015 🌕, con la participación de seis investigadoras rusas para estudiar la reacción del cuerpo femenino en condiciones de aislamiento durante viajes espaciales, la prensa cuestionó si lo más difícil de esta tarea era asumirla sin maquillaje 😡.



Anne McClain.

En marzo de 2019, las astronautas Anne McClain y Christina Koch llevarían a cabo la primera caminata espacial realizada por mujeres 💜, pero tuvo que ser suspendida, pues solo había un traje de su talla para ambas 🧑. Este error muestra el sesgo de un pensamiento que asume que todo lo que refiere a los cosmonautas debe responder a las necesidades de los varones 🙄. Fue hasta octubre del mismo año que dicha caminata 🧑 pudo realizarse, un día histórico 🗓️. Para brindar nuevas soluciones, en 2019, la NASA mostró un nuevo prototipo de traje espacial que podrá adaptarse a la persona que lo use, hombre o mujer 🧑. ¿Por qué no se había hecho antes? 🤔

¿Crees que ser astronauta es un sueño al que solo un reducido grupo, principalmente de hombres, puede aspirar? 🤔 ¿Tú te has imaginado viajando al espacio exterior 🌌? ¿Qué necesitarías para lograrlo? ¿Hacer visibles los logros de ingenieras 🧑, astronautas, científicas 🧑, entre otras profesiones, que actualmente son menos inusuales para muchas mujeres, puede motivar a más niñas a dedicarse a algo distinto, inspirarse y, si lo desean, incursionar en ámbitos en donde ahora ni siquiera es imaginable 🌌?

HABILIDADES PARA EL DISEÑO DE LA COMUNICACIÓN



En esta ocasión te proponemos que utilices tus Habilidades del Diseño de la Comunicación para lanzar un *Streaming* en Twitch para motivar a tu generación a trabajar en el diseño de su futuro. ¡Sigue el esquema!



Preproducción

Diseña tu canal

Redacta tu guion

Promueve tu evento

Streaming

¿Cómo lo harás? ¿No sabes qué necesitas para empezar? ¡No te preocupes! Sigue los siguientes pasos para la Preproducción del streaming en **Formación cívica y ética**. En esta etapa dispones de tiempo para planear y preparar todo lo que necesitarás para hacer tu transmisión en Twitch.

1. **Preparación de recursos técnicos.** Primero tienes que conseguir lo que utilizarás para hacer la transmisión en vivo:
 - a) Un celular de no más de 2 años de antigüedad, con suficiente espacio de almacenamiento, también puedes realizarlo desde una computadora. Una buena conexión a internet, y una segunda opción en caso de que llegara a fallar. Abrir una cuenta en Twitch. Descargar un programa para hacer transmisiones en vivo. Te sugerimos guiarte por este video: https://esant.mx/ac_unoi/sufc3-229
 - b) Planear la creación de una “escena” en el streaming, es decir, preparar lo que irá en la pantalla de transmisión en vivo. En esta etapa de Preproducción, lo importante es idear lo que te gustaría poner en esta pantalla. Toma en cuenta los siguientes elementos:
 - › Decoraciones en el video en vivo. El texto que te gustaría en la pantalla.
 - › Si agregarás la pantalla de tu celular en vivo al transmitir el video para ir mostrando información adicional (puede ser un video informativo, la visita de una página web, una presentación de imágenes...).
 - › Un título y en la categoría en la que entrará tu streaming.
 - › Los usuarios que verán tu transmisión que pueden comentarte en vivo, reaccionar y hasta hacerte donaciones.

2. **Preparación del contenido.** Domina el tema sobre lo que expondrás en la transmisión: ¿Cómo la carrera que piensas estudiar puede vincularse con los viajes al espacio?

- › A partir de tu trabajo durante las primeras dos semanas del **Big Challenge** y con los insumos que te proporcionarán en cada materia, completarás tu infografía de profesiones y cómo pueden vincularse con el trabajo de los viajes espaciales. Ten claro que el objetivo es informar, pero también despertar interés y motivar a tu auditorio para que pueda abrir su horizonte de posibilidades y se proyecten en la carrera espacial. Que tengan presente que el espacio puede ser para todos.
- › No des por hecho nada. Hablarás sobre un tema que es nuevo para los demás, por lo que es importante tener todo previamente pensado y preparado. Como será una transmisión en vivo, es bueno anticiparte a problemas que puedan surgir durante la transmisión, comentarios de los usuarios, preguntas relacionadas al tema y cómo lidiarás con los trolls.
- › Prepárate para hablar ante la cámara. Te recomendamos mirar este video para ayudarte a practicar: https://esant.mx/ac_unoi/sufc3-230

Escribe tus primeras ideas para la etapa de Preproducción del streaming.



Resuelve las actividades, apóyate en tu indagación.



01 Durante este **Big Challenge**, analizarás si tu proyecto vocacional podría relacionarse con la exploración y los viajes espaciales 🚀 y crearás una infografía.

En **Formación Cívica y Ética** identificarás cómo el combatir los prejuicios nos puede abrir el camino a un espacio más equitativo 🏠 y elaborarás la infografía para promover las carreras del futuro y la equidad para viajar al espacio.

02 Lee 📖 la frase y comenta con tu grupo 🗣️.



"Este es un pequeño paso para el hombre, un gran paso para la humanidad".

Neil Armstrong,
astronauta de la misión Apolo 11

¿El "hombre" al que se refiere Armstrong es él mismo?
¿Consideras que el concepto genérico "hombre" es adecuado para referirse a todos los seres humanos?
¿A quiénes deja fuera?
¿Estas expresiones podrían cambiar o es mejor considerarlas una forma correcta por tradición?
¿Crees que la frase habría sido distinta si en lugar de Neil Armstrong hubiera llegado a la Luna una mujer?

Imagina que eres tú quien ha llegado a la Luna 🌕 por primera vez 🙌.

Anota 3 📝 frases que representen la dimensión del logro y a todas las personas involucradas en el mismo.

1

2

3

- Indaga 🕵️ qué papel tuvieron las mujeres en el logro de la misión Apolo 11 🚀.
- Observa la imagen 🖼️.
- Discute 🗣️ con tus compañeros qué te comunica el cartel y qué ideas crees que inspiraron al autor.
- Investiga en internet 📱 en qué año y en qué contexto surge este cartel de *Rosie the riveter* (Rosi la remachadora).

Indaga y comenta en grupo la relación entre la carrera espacial 🚀 y la empresa militar.

¿Cuáles eran las labores que tradicionalmente desempeñaban las mujeres 👩?
¿Por qué son motivadas a incursionar en nuevas actividades 🏠?
¿Cuál es el mensaje que comunica el cartel en el contexto de la guerra? ¿Puede usarse en otro contexto?

Indaga y escribe 📝 en qué importantes movimientos ha sido retomada esta imagen como icono.



© UNOI

03 Observa las imágenes relacionadas con las guerras del siglo xx.

- Traduce el texto de los carteles.
- Analiza y escribe qué valores y roles de género se representan.



- Comenta con tu grupo:

¿Cuál creen que era la labor de las mujeres de Japón, Gran Bretaña, Estados Unidos de América o Francia durante la guerra?

¿Creen que había una razón específica para impedir que las mujeres participaran en la guerra?

¿Habría alguna razón específica que impidiera su participación en la carrera espacial?

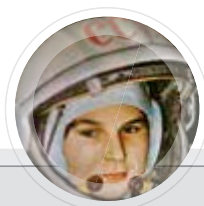
¿Cómo consideran que influyeron los estereotipos de género en los viajes de la mujer al espacio?

- Investiga acerca del Mercury 13.

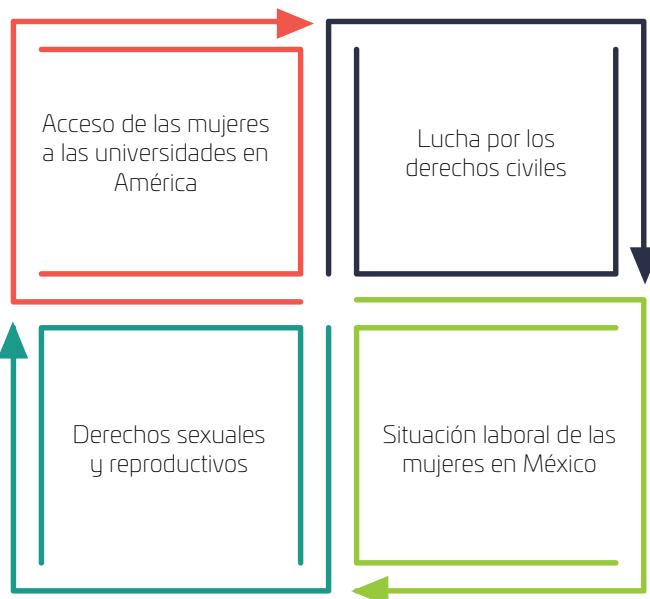
- En qué consistió el programa y en qué año surge
- Quiénes participaron
- Motivo por el que fue cancelado

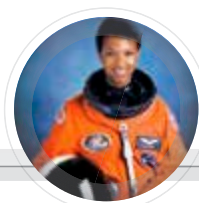
- Comparte con tus compañeros el resultado de tu investigación.
- Reflexiona con la guía de tu profesora o profesor qué otros grupos, de acuerdo con el contexto histórico, fueron excluidos de la carrera espacial o confinados a lugares secundarios.

04 Haz una breve semblanza de las siguientes mujeres y sus viajes al espacio.



Valentina Tereshkova





Mae Jemison



Año 1992

Conflictos raciales en Estados Unidos de América

Situación de los pueblos indígenas americanos a 500 años de la conquista

Condiciones laborales de las mujeres en México

Situación de las personas con VIH/SIDA



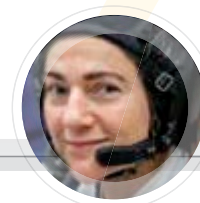
Año 2019-2020

Cuidado de los niños y ancianos en el contexto del covid-19

Discriminación racial

Mujeres en puestos de gobierno en el mundo

Condiciones laborales de las mujeres en México



Jessica Meir

► Lee el siguiente fragmento de nota, luego responde.

- Analiza tus semblanzas y discute con tus compañeros la información que obtuviste. Luego, comenten:

¿Cuáles creen que han sido los cambios más significativos entre el viaje de Tereshkova y el de Meir? ¿Qué cosas no han cambiado entre los dos viajes? ¿Qué se ha hecho en el mundo para combatir la discriminación? ¿Consideran que en la actualidad hay más oportunidades para los sectores desfavorecidos que en 1963? ¿Qué debería haber cambiado sobre estos temas para el momento en que un ser humano pise el suelo marciano? ¿Han escuchado de una situación similar a esta en otros contextos?

La NASA ha tenido que cancelar la caminata espacial exclusivamente femenina que tenía prevista para este viernes 29 de marzo por falta de trajes con su talla.

Las astronautas de la NASA, Anne McClain y Christina Koch, iban a dirigirse en un principio este viernes a la Estación Espacial Internacional (ISS), convirtiéndose así en la primera caminata espacial formada exclusivamente por mujeres.

"La NASA cancela la histórica caminata..." BBC. Disponible en <https://cutt.ly/noTEUgV> (Consulta: 25 de marzo de 2025).

¿Consideras que este problema fue producto de un descuido de la NASA? ¿Qué podría haberse hecho para evitarlo? ¿Por qué crees que es importante que sucedan proyectos espaciales que involucren solo a mujeres?

05 Analiza las siguientes situaciones 🧑🧑.

- ✎ Escribe en tu cuaderno 📖 por qué las situaciones descritas son un problema social y por qué generan exclusión.
- 🗣 Comenten en grupo 🧑🧑 sus análisis y creen una estrategia específica para atender cada situación y evitar su perpetuación.

El gobierno de la nación X ha decidido cancelar la educación pública, solo estará disponible para quien pueda pagarla 😞.

El colegio Z ha gastado miles de pesos en la organización de un concierto para concientizar sobre la exclusión, pero no cuenta con rampas de acceso y no acepta alumnos con discapacidad 😞.

El gobierno de W ha decidido poner un impuesto al acceso a internet, asegura que se trata de un lujo, pues las personas lo usan solo como una forma de entretenimiento 😞.

- ✎ Reflexiona y escribe en tu cuaderno 📖 momentos o situaciones en los que te has sentido excluido o has observado directamente la exclusión ✖.
- ✎ Comenta el que consideres más relevante y analicen en grupo cómo podría haberse evitado la exclusión.
- ✎ Discute con tus compañeros 🧑🧑:

¿Consideran que la exclusión se hace evidente solo cuando la padecemos? ¿Es posible excluir a alguien o fomentar u obviar la exclusión cuando nunca la hemos padecido? ¿Es necesario haber padecido la exclusión para actuar de forma tal que no se excluya a nadie? ¿Consideran que todos los seres humanos parten del mismo "piso parejo en la vida"?

- ✎ Busca en internet 🌐 el siguiente artículo 🔍.
- ✎ Después de analizar la información 🧑, comenta con tu grupo:

¿Consideran que la situación que vivió Hibeth es una constante en nuestro país para quienes quieren cumplir su sueño de ser astronautas? ¿Qué opinan de actos como el que vivió en la presentación Aeroespacial en Japón 🇯🇵? ¿Creen que hay carreras para hombres y para mujeres? ¿Hay vocaciones para ricos y vocaciones para pobres?

- ✎ Investiga cinco datos biográficos acerca de al menos una mexicana y un mexicano que actualmente destaquen en la NASA 🇲🇪. Luego, responde 🗣.



¿Qué te parece admirable de estos personajes? ¿En qué aspectos son cercanos a ti o a cualquiera de tus compañeros? ¿Cuáles crees que fueron sus motivaciones al elegir sus carreras? ¿Cuáles crees que fueron las dificultades que enfrentaron? ¿Te gustaría seguir el camino de alguno de ellos? ¿Has reflexionado si la carrera que te gustaría estudiar podría vincularse con los viajes al espacio? 🌙



AGENDA UNOI
HACIA EL FUTURO



EQUIDAD

¿Imaginas que en el futuro los trajes de exploración espacial se adecuen mágicamente a la complexión de cada persona?

En 2024, el programa **Artemis** de la **NASA** planeaba enviar a la **primera mujer a la superficie lunar**. Y para ello, **confeccionó un traje a la medida**. Luego de los problemas en los trajes del primer intento de caminata espacial exclusiva de mujeres, la agencia diseñó los trajes **xEMU** para los y las astronautas del futuro 🧑🚀. Estos funcionan **como pequeñas naves espaciales**, que protegen y dan movilidad a cualquier astronauta, sin importar su género. Los trajes **xEMU** son un logro más del programa **Women on NASA**, que busca **incrementar la participación de las mujeres en la exploración del espacio** 🙌.

Sin embargo, **aún falta mucho para que la verdadera equidad llegue a la conquista espacial**, pues solo 10% de los astronautas de la historia han sido mujeres 🧑. Y aunque el discurso es inclusivo, la visión de los proyectos **sigue enfocada en el trabajo masculino** 😞.

¿Crees que en el futuro se logre la equidad de género en los proyectos de conquista espacial? 🚀

06 Elabora una infografía 🙌



- › A partir de la información que has observado en el resto de tus asignaturas, completa una infografía en la que se observe cómo se pueden vincular diferentes áreas de estudio con el trabajo relacionado con el espacio 😊
- › Inicia con el área a la que pertenece la carrera que te gustaría estudiar o que te llame la atención 😊

- › Investiga más a profundidad 🔍 sobre tu carrera, qué funciones podrás realizar, dónde es posible que labores, con qué otras áreas se podría vincular, el plan de estudios.
- › Haz una proyección hacia el futuro e imagina qué otros nuevos campos profesionales se podrán abrir en temas relacionados con el espacio y vincúlalos con diferentes áreas que existen en la actualidad 🍌



- › Investiga y usa tu creatividad para imaginar qué nuevas profesiones habrá en el futuro 😊
- › Aterriza tus ideas con la ayuda de un profesional que admires. Recuerda que las profesiones se pueden relacionar de manera lejana o cercana con los viajes al espacio, ya que somos parte de una red conectada con el todo, y elementos que tal vez no pienses que tienen relación, la tienen aunque sea de manera lejana 😊

- › En cuanto tengas lista tu investigación 🙌 y proyección, diseña aquí un boceto de infografía en la que presentes las redes de conexión y las nuevas profesiones.
- › A partir de este momento, iniciarás con la Preproducción del *streaming* propuesto en las **Habilidades para el Diseño de la Comunicación** y el boceto que elabores aquí 🎤 será parte fundamental del desarrollo 🍌

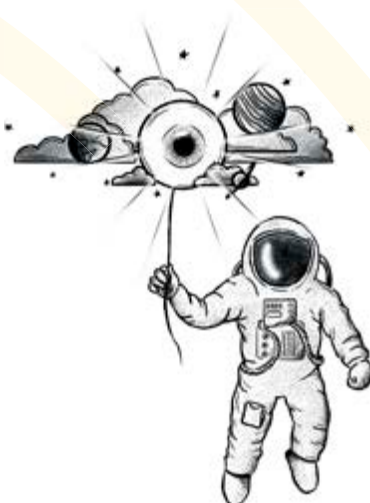
Reflexiona sobre la pregunta de la sección **ANÁLIZO**, ¿ya puedes contestarla? Escribe una respuesta, considera lo que aprendiste durante este Big Challenge.



¿QUIÉNES VIAJARÁN AL ESPACIO?



¿Qué harás hoy para que en el futuro el espacio sea para todos?



Ahora que ya sabes que combatir los prejuicios nos puede abrir el camino a un espacio más equitativo, ¿qué otras preguntas sobre el espacio se te ocurren ahora? ¡Registra tus ideas aquí y llévalas a tu Carpeta de productor *Big Challenge Digital Book*!

Es momento de **valorar** tu progreso de aprendizaje. Resuelve de nuevo en tu cuaderno la sección **RECONOZCO**.

¡YA LO HICE!

Notas sobre mi aprendizaje
